

Fem un Pallars  
per viure-hi!





Som una cooperativa de treball formada l'any 2018 amb el suport de l'Associació Alba de Tàrrrega i el Consell Comarcal del Pallars Jussà.

Acompanyem les persones i les seves famílies en el seu projecte de vida a través de suports individualitzats i/o de serveis de qualitat.

Ens adreçem a persones amb discapacitat, joves, gent gran i qualsevol persona que pugui necessitar el nostre suport. Les persones són el centre de la nostra entitat.

Majoritàriament, atenem persones del Pallars Jussà, però també algunes del Pallars Sobirà. La nostra seu central és a Tremp, però intentem apropar-nos a tots els municipis.

Alba Jussà SCCL formem part del Grup Alba, on compartim projecte, valors i línies estratègiques.

El nom de Grup Alba neix l'any 2018 fruit d'un model organitzatiu autogestionat format per diferents entitats d'economia social creades per la seva especialització, la situació territorial i per poder funcionar de manera més eficient.



# FORMEM PART DEL GRUP ALBA

Un conjunt d'entitats i cooperatives d'iniciativa social que tenen com a missió oferir recursos i serveis de qualitat perquè les persones puguin viure una vida plena en un entorn accessible, inclusiu i solidari. Treballem per la defensa de drets i transformació social del nostre territori.

## Associació Alba

Acompanyem les persones en situació de vulnerabilitat de l'Urgell i la Segarra a fer realitat els seus projectes de vida.

## Cooperativa Alba Jussà

Treballem perquè totes les persones dels nostres pobles i ciutats disposin dels serveis i suports per viure una vida plena en un entorn accessible, inclusiu i solidari.

## Cooperativa Quàlia

Projectes i espais d'educació en el lleure i gestió de menjadors escolars al territori de Lleida.

## Empresa Inserció Alba

Promovem la inserció sociolaboral de persones amb situació de vulnerabilitat i risc d'exclusió.

## Fundació Alba Futur

Impulsem projectes de futur per a les persones a través de la captació de fons.

## Club Esportiu Alba

Impulsem activitats esportives per a la millora de l'estat físic, la salut, l'autonomia i l'autoestima de les persones.



# COM ENS ORGANITZEM?

Alba Jussà té 2 nivells d'organització:  
l'organització societària i l'organització tècnica.

## 3.1 Organització societària

Alba Jussà és una cooperativa de treball formada per sòcies treballadores i treballadores.

Les sòcies treballadores, a part de ser treballadores, també són propietàries de l'empresa i prenen decisions pel bon funcionament de l'entitat.

Ser sòcia treballadora implica estar apropiada del projecte i implicar-se en tota la globalitat de l'entitat.



Els òrgans societaris de governança de la cooperativa són:



### L'assemblea

Està formada per totes les sòcies, i cada una té un vot. És l'òrgan més important on expressar-se i prendre decisions sobre la cooperativa. Els acords que es prenen a l'assemblea són obligatoris per a totes les persones sòcies. En una assemblea es revisen i s'aproven els comptes i tota la gestió de l'empresa.



### El Consell Rector

Vetlla pel bon funcionament de l'entitat i s'encarrega de representar a les sòcies i de guiar i dirigir el dia a dia de la cooperativa.

Els càrrecs del consell rector són: presidència, secretariat i vocalia.



### L'equip de sòcies

No és un òrgan de govern oficial, però és dels més importants per Alba Jussà.

Les sòcies es reuneixen cada un o dos mesos per treballar aspectes més estratègics i de funcionament de l'entitat.

Per exemple, si es tira endavant un nou projecte o si es milloren les condicions salarials dels equips.

# COM ENS ORGANITZEM?

## 3.2. Organització tècnica

En l'apartat anterior hem explicat l'organització societària de l'entitat.

Tanmateix, Alba Jussà gestiona diferents serveis i projectes que s'organitzen des de la visió més tècnica a través de diferents àrees de treball.

Dins de cada àrea, existeixen diversos rols professionals que tenen diferents tipus de responsabilitats.

Amb el document de descripció de llocs de treball podràs veure quin és el teu rol professional i el teu encàrrec.

Des de l'entitat se't donarà el suport necessari perquè puguis desenvolupar-lo.

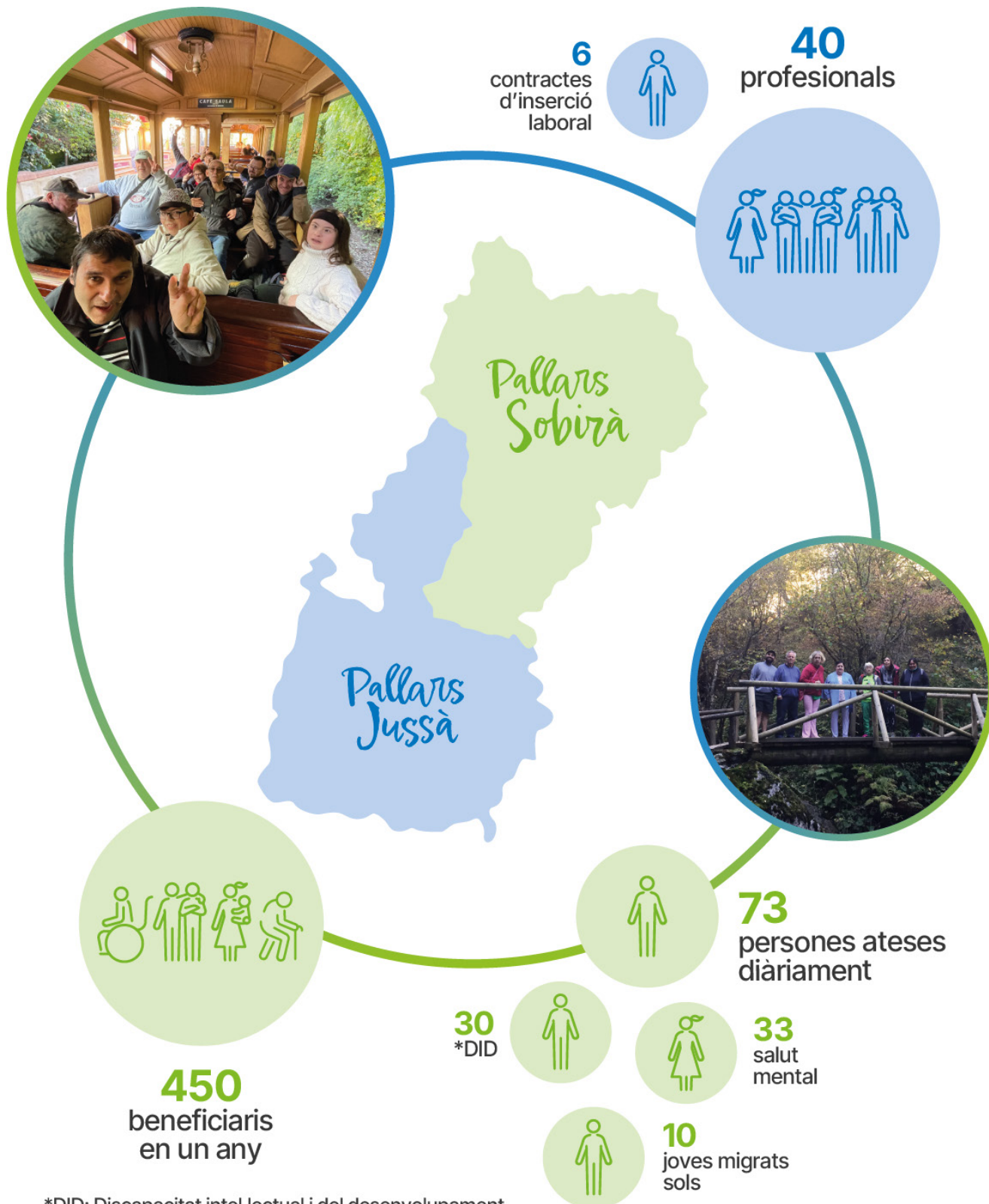


1. CET I EI: Centre Especial de Treball i Empresa d'Inserció.  
2. PILS: Pisos per a Joves vinculats a la Inserció Laboral  
3. SASVI: Servei d'Acompanyament i Suport a la Vida Independent

# IMPACTE EN EL TERRITORI

Oferim serveis i acompanyem a persones que viuen als pobles del territori del Pallars.

La nostra seu central està situada a Tremp i comptem amb un espai a Vilamitjana i una llar residència a la Pobla de Segur.



\*DID: Discapacitat intel.lectual i del desenvolupament.

# INDICADORS SOCIALS



## Àrea de Salut Mental

### Club Social

Oferim serveis d'atenció i acompanyament a persones amb problemàtica de salut mental i a les seves famílies. A través dels nostres serveis promovem l'oci inclusiu i la vinculació als recursos comunitaris per afavorir el benestar de les persones i millorar la seva qualitat de vida. Durant el 2023, hem gaudit d'una setmana de vacances al País Basc juntament amb dues entitats més, gràcies als programes de l'IMSERSO.

A més, des de l'entitat s'han organitzat un total de 47 sortides, la majoria en horari de cap de setmana i festiu. Per exemple a Saragossa, Barcelona, Vall de Núria, Vall d'Aran, entre d'altres.

De cara 2024, volem arrencar el Club Social Itinerant, una iniciativa per descentralitzar el servei i arribar a més persones. L'objectiu és començar per oferir activitats a la Pobla de Segur, un cop a la setmana.

### Ocell de Foc



Formem part del projecte Ocell de Foc a la regió de l'Alt Pirineu i Aran, juntament amb 5 entitats més. L'objectiu d'aquest projecte és l'atenció a joves, especialment aquells amb malestar emocional, i el seu acompanyament cap a l'autonomia personal. Es proporcionen eines i recursos als joves perquè puguin tornar a estudiar o començar a treballar en empreses ordinàries.

Durant el primer any de projecte hem atès 322 joves de tot el territori de l'Alt Pirineu i Aran. De les quals 50 conviuen amb un malestar emocional. S'han fet més de 100 accions amb impacte directe a la població jove.

A la comarca del Pallars Jussà, hem centrat l'acció del primer any a fer difusió del projecte i tallers als instituts. De cara 2024, volem consolidar els grups de joves que s'han creat fins ara i generar noves accions amb les joves del territori.



Des de l'Àrea de Salut mental, col·laborem en activitats de sensibilització de la mà d'altres entitats del territori. També participem de forma activa a la Taula de Salut Mental del Pallars Jussà.

Actualment, hi ha actius dos Grups d'Ajuda Mútua (GAM) que desenvolupen la seva activitat a la seu d'Alba Jussà, un de persones amb experiència pròpia i un altre de familiars. Els GAM estan promoguts des del projecte l'Espai Situa't, un projecte de Salut Mental Catalunya.

Per acabar, des del Servei d'Atenció a Famílies s'han atès un total de 21 persones.

 **23** Club Social      **3** grups d'Ajuda Mútua      **21** famílies ateses al Servei d'Atenció a Famílies



# INDICADORS SOCIALS



## Àrea ocupacional



És un equipament d'acolliment diürn que ofereix atenció rehabilitadora i habilitadora a persones amb discapacitat intel·lectual en edat laboral. És un espai obert que pretén participar en activitats del territori per sensibilitzar i promoure la inclusió social.



**20**  
persones ateses

**9 + 1** Auxiliar Servei de Teràpia Ocupacional (STO)

**10** Servei Ocupacional d'Inserció (SOI)

**5** trobades dels grups de suport a famílies

## Lleure amb la Fundació Sert:

És un projecte de promoció del lleure i de participació comunitària dels infants i joves amb discapacitat de la comarca del Pallars Jussà amb una subvenció de la Fundació Sert.

**9** sortides d'oci  
**6** sortides a la piscina



Persones que s'han beneficiat:  
**7** a la piscina  
**15** a les sortides d'oci



## Àrea de vida independent

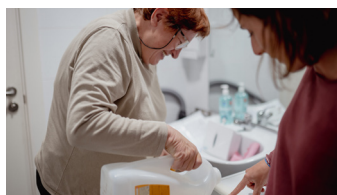
Des de l'àrea de vida independent oferim serveis que fomenten la vida autònoma per a persones que conviuen amb una problemàtica de salut mental o persones amb discapacitat Intel·lectual.

### Servei d'Acompanyament i Suport a la Vida Independent (SASVI)

S'acompanyen a persones amb discapacitat intel·lectual o persones amb problemàtica de salut mental perquè puguin aconseguir autonomia en tots els àmbits de la seva vida quotidiana, tant a casa seva com a la comunitat.



**14** persones ateses  
**+ 3** amb SASVI famílies



### Programa de Conciliació familiar

Ofereix a les famílies de persones amb discapacitat la possibilitat de disposar de temps laboral, de descans o d'oci per contribuir en la millora de la qualitat de vida familiar. El professional, la família i la persona acorden les activitats a realitzar dins o fora del domicili de l'entorn familiar. Per exemple: hores de suport puntual per passejar, fer jocs de taula i manualitats a casa quan els pares són fora o bé acompanyament d'anada/tornada a l'escola o centre al que assisteix la persona.



**10**  
persones ateses (Dincat)

### Assistència Personal

És una figura de suport que presta un servei d'acompanyament que pot ser públic o privat. L'objectiu és fomentar l'autonomia i la presa de decisions de persones amb discapacitat. Proporciona una oportunitat pel seu empoderament i inclusió.



**15**  
persones ateses

### Llar residència

Es tracta d'un servei d'habitatge amb suport per persones amb discapacitat intel·lectual. S'acompanya a les persones en les tasques del seu dia a dia i en la consecució del seu projecte de vida.

Tenim 2 pisos a la Pobla de Segur. A cada pis hi poden viure 3 persones en total. Al 2023 ja hi viuen 4 persones i es preveu que al 2024 ja hi visquin les 6 persones.



**4**  
persones ateses






# INDICADORS SOCIALS



## Àrea de justícia social


### Programa d'Inserció Laboral (PIL)

 **10** joves que resideixen als pisos per a joves vinculats a itineraris d'inserció laboral

 **3** joves s'han emancipat del PIL

 **2** joves nous han ingressat al PIL

 **3** joves contractats indefinits  
5 en feines temporals.

 **28** joves han realitzat formacions el 2023 (Sexoafectivitat, Aj. de Tremp, Reintegra, Formació Adults)

**5** joves participants en el projecte de Mentories Guaret Jussà.

**8** joves participants en activitats d'oci i lleure.

### Projecte lliures

Es tracta d'un programa de formació i inserció laboral en hoteleria per persones que no disposen de documentació administrativa. Aquest projecte l'ha finançat Òmnium Cultural.

 **10** persones ateses



## Àrea d'incubadora

### Tallers en ruta

És un projecte per apropar els serveis als nuclis més petits del Pallars, promoure l'envelliment actiu de les persones grans i fomentar la socialització entre elles.

Des del 2021 realitzem tallers d'estimulació cognitiva, de gimnàstica i d'expressió artística adreçats a la gent gran. Els tallers han tingut molt bona rebuda pels ajuntaments i pels participants.

Durant el 2023 s'han realitzat els tallers a un total de 23 municipis entre el Pallars Jussà i Sobirà i hi han assistit un total de 158 persones. A més a més, s'han realitzat 2 sortides culturals a Vic i a Bagergue.



 **158** persones ateses

 **23** municipis del Pallars

 **2** sortides culturals a Vic i Bagergue

### Jardí sensorial

Jardí ubicat a Vilamitjana on cultivem plantes aromàtiques per realitzar activitats d'estimulació sensorial tant per les persones de l'entitat com per tota la població. Aquest any hem fet 2 tallers de caixes niu i 2 activitats per la ludoteca: un de sabonets de glicerina i un de mini menjadores d'ocells amb els més petits. També hem fet activitats per a alumnes de l'institut (sabonets de glicerina), una sortida etnobotànica i una activitat de cuina amb plantes silvestres amb el Marc d'Eixarcolant. El desembre, vam fer un taller de corones de Nadal per la fira de Vilamitjana.

**4** tallers realitzats a centres educatius i particulars

**1** sortida etnobotànica + cuina amb plantes silvestres amb el col·lectiu Eixarcolant.



# INDICADORS SOCIALS

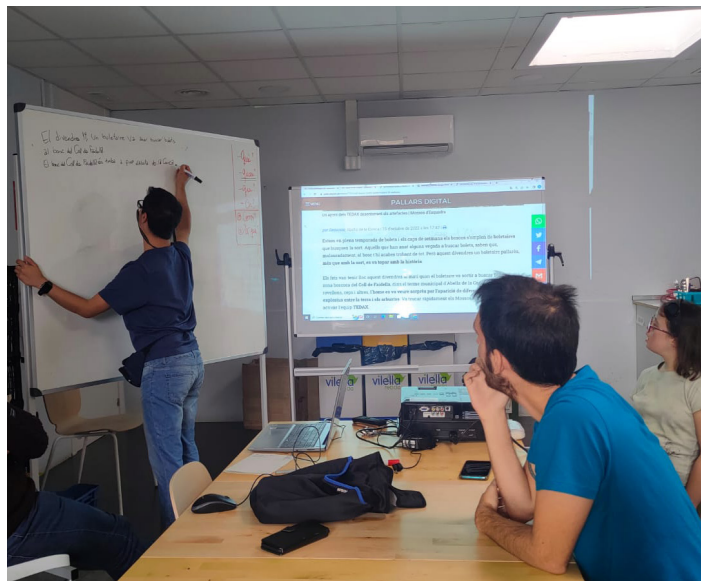


## Accessibilitat Universal

L'objectiu de l'àrea és promoure l'accessibilitat arreu del territori i garantir que les persones puguin moure's i accedir als equipaments de forma autònoma, còmoda i segura.

Acompanyem a entitats públiques i privades en la valoració d'espais accessibles i adaptem i validem documentació per garantir el dret de tothom a accedir a la informació.

En aquest projecte hi participen persones amb discapacitat intel·lectual, els quals validen espais i documents adaptats a Lectura Fàcil perquè siguin més accessibles.



### Què hem fet durant el 2023?

- Adaptació dels continguts de l'Espai Ermengol i del Museu Diocesà de la Seu d'Urgell.
- Adaptació del fulletó informatiu del Parc Nacional d'Aigüestortes i Estany de Sant Maurici.
- Adaptació del guió de visites del Museu de la Sal, de Gerri de la Sal.
- Hem ofert una formació d'Introducció a la Lectura Fàcil a la Xarxa de Museus de Lleida.
- Hem donat continuïtat al projecte Fem-ho Fàcil amb el diari Pallars Digital i la col·laboració de la Diputació de Lleida.
- Ens hem seguit formant en matèria d'accessibilitat universal.



## Àrea fem xarxa

### Voluntariat

Iniciem crides de voluntariat perquè les persones que ho vulguin puguin donar suport als projectes i a les persones d'Alba Jussà.



**Fes-te voluntari d'Alba Jussà!**  
[voluntariat.albajussa@aalba.cat](mailto:voluntariat.albajussa@aalba.cat)

# Participem a les fires del Pallars!



# INDICADORS SOCIALS



## Àrea laboral

Acompanyem persones en situació de vulnerabilitat i amb dificultats per accedir al món laboral ordinari. També oferim formacions i el suport necessari en les tasques que implica el seu lloc de treball.

L'any 2023 hem consolidat i ofert els següents llocs de treball:



**1**  
persona contractada  
amb Empresa d'Inserció



**1**  
persona contractada  
al Centre Especial de Treball (CET)



**2**  
persones contractades  
amb un programa d'inserció laboral



## UTE Lots Socials

Un any més, durant la campanya de Nadal, hem elaborat lots gastronòmics amb productes de qualitat de diferents entitats socials de Catalunya i productes de proximitat d'empreses del nostre territori.

Aquest 2023, hem sumat esforços amb altres entitats socials i projectes com són El Rosal, Casa Dalmases i l'Olivera. Totes aquestes entitats sense ànim de lucre elaborem productes gastronòmics de qualitat, artesans i únics.

A partir d'aquesta aliança hem creat la marca Oh my lot! amb l'objectiu de promoure l'economia social mitjançant la venda de lots gastronòmics que contenen productes artesans fets per col·lectius vulnerables. Generem oportunitats de feina per a persones en situació de vulnerabilitat.



**4**  
llocs de treball  
derivats de l'activitat

**7.000**  
lots de Nadal venuts  
des d'Alba Jussà

## Bar del Casal (no actiu pel 2024)

El Bar del Casal és un projecte de formació i inserció laboral gestionat per Alba Jussà des del 2021. L'objectiu és generar ocupació per persones amb dificultats d'accés al treball.

La Cooperativa Alba Jussà s'encarrega de la gestió del bar-restaurant i del menjador del Casal Cívic de Tremp com un espai d'aprenentatge i de dinamització comunitària.

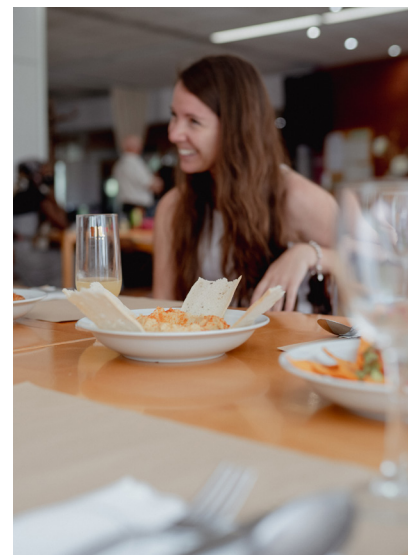
L'horari del restaurant és de dilluns a divendres de 9 del matí fins a les 6 de la tarda. Oferim esmorzars i menús setmanals de cuina mediterrània. També t'oferim la possibilitat d'emportar-te el menjar. Fem càterings per empreses i particulars.

Tenim un compte a Instagram on pengem cada dia el menú. @bardelcasal

Cuinem amb aliments de temporada i quan podem fem servir els productes de l'hort del nostre projecte Llavors d'Oportunitats.

**15**  
menús diaris  
**600** menús  
en la campanya  
d'estiu dins  
del Programa de  
Conciliació Familiar

**25**  
càterings



# INDICADORS SOCIALS



## Esdeveniments i formacions

Hem ofert menús durant juliol i agost a uns 25 infants setmanals a Tremp i a uns 15 a la Pobla de Segur, en un programa de conciliació familiar.

Per Nadal, vam realitzar una torronada en format càtering per l'aula universitària al teatre la Lira de Tremp. Hi van assistir un total de 200 persones. També hem explorat la nova línia de preparar càterings per festes d'aniversari infantils.

Durant l'any 2023 també es va dur a terme una formació de 304 hores al Bar del Casal destinada a joves inscrits a garantia juvenil i amb un grau de discapacitat reconegut. S'hi van inscriure 6 joves.

L'objectiu principal era que les persones es poguessin formar en el mateix lloc de treball, en aquest cas, el bar.

Així, s'apropen a la realitat de les empreses i es facilita la possibilitat de fer-hi pràctiques i aconseguir-hi un contracte laboral.

**304**

**hores de formació**

Joves inscrits a garantia juvenil

i amb un grau de discapacitat reconegut.

**6** participants

## Personal contractat al Bar del Casal

L'any 2023, al Bar de Casal hi ha treballat un cuiner, s'ha contractat una jove per treball i formació i una treballadora per empresa d'inserció. Hem acollit 2 joves fent pràctiques de la formació de la ONCE.

Per altra banda, els joves que viuen als pisos vinculats a un itinerari formatiu i laboral, han tingut l'oportunitat de formar-se i conèixer de primera mà l'experiència d'aprendre l'ofici en una cuina real.

Tanmateix, a finals del 2023, vam decidir tancar aquesta etapa tant enriquidora per nosaltres. Hem après moltes coses i volem agrair a totes les persones que han cregut i ens han acompanyat en aquest projecte.

Encara que tancar les portes ha sigut una decisió difícil, hem prioritzat consolidar altres projectes de la cooperativa.

**3**

**contractes laborals**

Hem acollit a 2 joves en pràctiques



# PROJECTES DESTACATS

LLAVORS  
D'OPORTUNITATS

SOM RURALS

VINCLES  
ISOCIAL

EL ROGLE

## Projecte Llavors d'oportunitats

Llavors d'Oportunitats és un projecte d'agricultura social impulsat per la cooperativa l'any 2019.

Amb aquest projecte volem recuperar i preservar llavors tradicionals de varietats d'horta cultivades durant anys als horts dels padrins i les padrines del Pallars Jussà.

A partir d'aquest projecte de treball amb la terra, des d'Alba Jussà promovem la inserció laboral de persones amb dificultat d'accés al treball i les acompanyem perquè assoleixin els seus desitjos i il·lusions amb una visió inclusiva i comunitària.



### Sabies que...

Totes les varietats locals recuperades es conserven al Banc de Llavors del Pallars Jussà que gestionem des de la Cooperativa Alba Jussà i ja compta amb 185 varietats recuperades. Mantenim vives les llavors amb l'ajuda dels horts col·laboradors.

Al banc hi tenim llavors molt diverses i singulars. Per exemple: tomates, pebrots, enciams de primavera, escaroles, carabasses, melons, síndria pastera, mongetes, afartapobres, faves, cebes, carabassons, cols, bledes, all, julivert, espinacs, arvelles, guixes i carxofes. A més, també hi tenim algunes llavors de plantes i flors silvestres d'usos tradicionals.

Des dels nostres horts situats a Trep i Vilamitjana treballem per garantir la seva conservació i renovació.

Cada any, preveiem multiplicar i caracteritzar algunes d'aquestes llavors perquè se les pugui reconèixer des del Catàleg de varietats locals de Catalunya.

**llavors**  
d'Oportunitats

Durant l'any 2023, hem millorat l'equipament i la maquinària dels horts.

Hem aconseguit la instal·lació d'un hivernacle per a fer planter, i un túnel de cultiu que ens facilitarà els treballs al camp.

També hem equipat un petit taller de paper per fer paper de llavors i ampliar la gamma de productes que ofereix aquest projecte.

Per aquest 2024, ens proposem ser productors i activar la línia de producte fresc per vendre les nostres hortalisses a col·lectivitats com ara menjadors escolars i residències.

També volem reforçar el programa d'activitats, tallers i materials divulgatius per a sensibilitzar la població sobre un model de consum més conscient i responsable.



### 185 varietats recuperades

Aquest 2023 hem finalitzat les prospeccions arreu del territori. Treballem per transmetre la sabiesa dels padrins i padrines que ens van ensenyar els seus horts i per difondre les seves llavors de l'hort i de plantes silvestres.

# PROJECTES DESTACATS



projecte llavors d'oportunitats   Institut per al desenvolupament agrícola i rural del Pallars Jussà i Aran. El Departament d'Agricultura, Ramaderia i Pesca de Catalunya. El Departament d'Agricultura, Ramaderia i Pesca de Catalunya. El Departament d'Agricultura, Ramaderia i Pesca de Catalunya.

## El projecte en xifres

- 1.400** llavors venudes
- 1.500** unitats de planter venut a mercat
- 300** conserves de tomata al natural venudes
- 700** càpsules de llavors detall personalitzades per a diferents campanyes
- 7** activitats i tallers formatius i divulgatius en l'àmbit de l'horticultura
- 22** persones ateses setmanalment
- 16** horts col.laboradors



A Llavors d'Oportunitats fomentem l'agricultura social i promovem el seu cultiu arreu del territori!



# PROJECTES DESTACATS

## Som rurals

El Projecte "SOM RURALS, SOM DE MUNTANYA" és un projecte pilot, coordinat per la federació ALLEM conjuntament amb la Universitat de Lleida (UdL). Hi participen diferents entitats socials de les comarques de la província de Lleida.

És un servei experimental de suport i acompanyament per a 6 persones amb vulnerabilitat que viuen aïllades en territori rural o de muntanya i que es troben soles i tenen dificultats per arribar als serveis socials, de salut i a la comunitat. S'atenen a 3 al Pallars Jussà, i 3 al Pallars Sobirà.

Aquest projecte està destinat a persones amb discapacitat, problemes de salut mental o altres causes d'exclusió social, que veuen agreujada la seva situació per l'aïllament no desitjat.

La UdL s'encarregarà de fer un estudi amb les dades que les diferents entitats socials que participen en el projecte vagin recollint al llarg del projecte.

A cada comarca hi ha una entitat de referència que durà a terme el projecte amb les persones beneficiàries que han sigut detectades al territori gràcies a la col·laboració dels Consells Comarcals i les Àrees Bàsiques de Salut.

Alba Jussà som l'entitat referent a les comarques del Pallars Jussà i Sobirà.



**6**  
participants  
al Pallars



**3**  
professionals



### Objectius del projecte

- Mostrar la desigualtat de viure en un territori rural.
- Mostrar la dificultat per a la vida autònoma i en comunitat en entorns rurals.
- Mostrar la manca de la xarxa comunitària i de suports naturals.
- Mostrar l'aïllament no desitjat en persones amb discapacitat o problemes de salut mental degut a les característiques del territori on vivim.
- Mostrar la necessitat d'oferir suports personalitzats a les persones que viuen en aquests territoris.

Aquests objectius es compliran a partir del treball amb les persones i el seu entorn a través del model d'Atenció Centrada en la Persona (ACP), que ofereix una atenció individualitzada i parteix dels desitjos i les necessitats de la persona.

Es treballa amb la comunitat i la xarxa familiar i d'amistats que escull la persona.



# PROJECTES DESTACATS

## Projecte Vincles - Isocial

Vincles Alt Pirineu i Aran és un projecte comunitari que té com a objectiu abordar les situacions de soledat no volguda de la gent gran a través de la comunitat i els seus recursos.

Des dels Consells Comarcals del Pallars Jussà i Pallars Sobirà amb la fundació Isocial i la col·laboració d'Alba Jussà, s'estan duent a terme accions per detectar les necessitats associades a la gent gran i també les oportunitats que es poden activar en ambdues comarques.



## El Rogle



És un projecte pilot per donar resposta a dues necessitats que cada vegada es fan més evidents al Pallars Jussà.

Per una banda, actuar davant de l'augment de persones que viuen en situació de solitud no desitjada per falta de referents o de xarxa familiar o en situació d'exclusió residencial; i per l'altra, activar els habitatges buits i en desús que actualment hi ha al Pallars Jussà.



La iniciativa sorgeix de la cooperació entre 3 entitats pallareses que pretenen sumar els seus àmbits d'especialització i treballar conjuntament pel projecte.

Qui lidera la proposta és Alba Jussà. Les altres dues organitzacions del Pallars Sobirà són: Coop d'Era, una cooperativa d'arquitectes amb seu a Altron, i mOntanyanes, una empresa de dinamització i desenvolupament local en àrees de muntanya, ubicada a Rialp.

El projecte ha arrencat amb la rehabilitació d'un edifici a Tremp que s'oferirà lloguer d'habitacions i un espai comunitari compartit.

A més, la idea és continuar explorant altres habitatges que permetin acollir un projecte similar.

Es vol facilitar l'accés a un habitatge digne i també la fórmula del cohabitatge com una alternativa que impacta positivament en la vida de les persones.





# FORMACIÓ I CURES EN ELS EQUIPS



## Pla de Cures

Hem continuat cuidant el benestar i creixement dels nostres equips a través de les cures personals i laborals. La cooperativa Fil a l'Agulla ens ha acompanyat en aplicar el Pla de Cures que disposa l'entitat. Aquest 2023 ha consistit en:

- Acompanyament a l'equip de socis i sòcies. (1 sessió de 2 h en total)
- Acompanyament als/les referents d'àrees. (3 sessions de 6 h en total)
- Acompanyament als/les referents de serveis i projectes. (2 sessions de 4 h en total)
- Acompanyament entre els/les referents de 2 serveis per la seva coordinació. (1 sessió de 2 h en total)
- Acompanyament a la direcció tècnica. (2 sessions de 4 h en total)
- Sessions grupals de cohesió i cures en tot l'equip. (2 sessions de 8 h en total)
- Sessió específica al projecte Ocell de Foc. (12 sessions de 24 h en total)
- Sessió específica al referent del servei de la llar. (1 sessió de 2 h en total)
- Sessió específica a la referent del servei PILS. (1 sessió de 2 h en total)



## Formació

Pel que fa a la formació, el nostre conveni contempla 65 h de formació anuals, que gran part de l'equip utilitza per continuar aprenent i creixent en l'àmbit individual.



A més, des de l'entitat s'han organitzat diferents formacions per a tot l'equip de professionals, referents o serveis.

Aquest 2023 s'ha organitzat:

- Formació en LOPD pel servei de PILS. (1 h)
- Formació en ACP per tots/es els/les professionals. (3 h)
- Formació en ACP per referents de serveis i àrees. (1 h)
- Formació en coneixements RCP i primers auxilis per tots/es els/les professionals. (1,5 h)
- Curs en Excel per tots/es els/les professionals. (6 h)
- Formació en comptes econòmics: aspectes relacionats amb la governança, responsabilitats i límits per a socis i sòcies (6 h)

# SOSTENIBILITAT ECONÒMICA

## Ingressos Alba Jussà

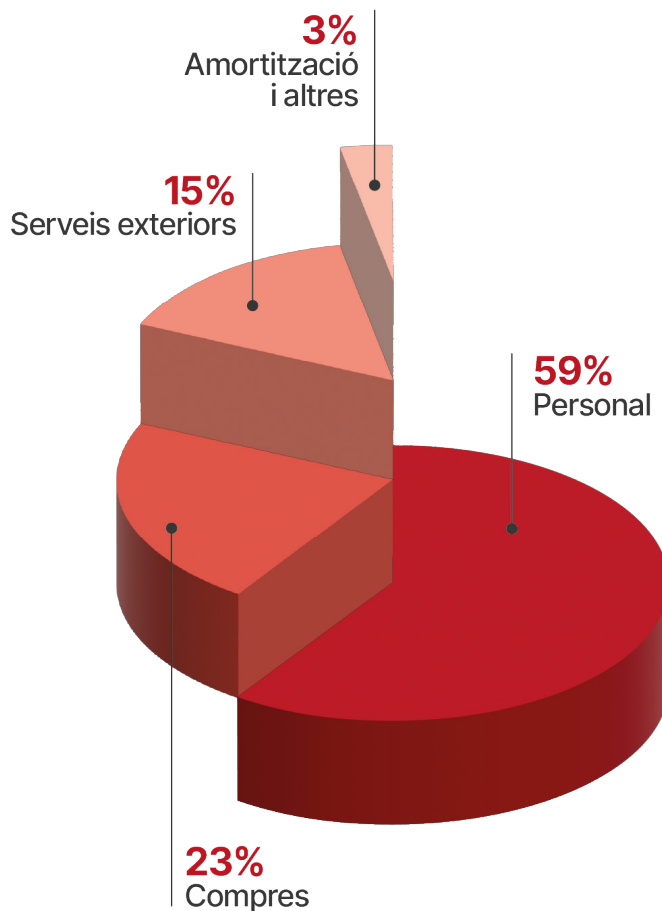
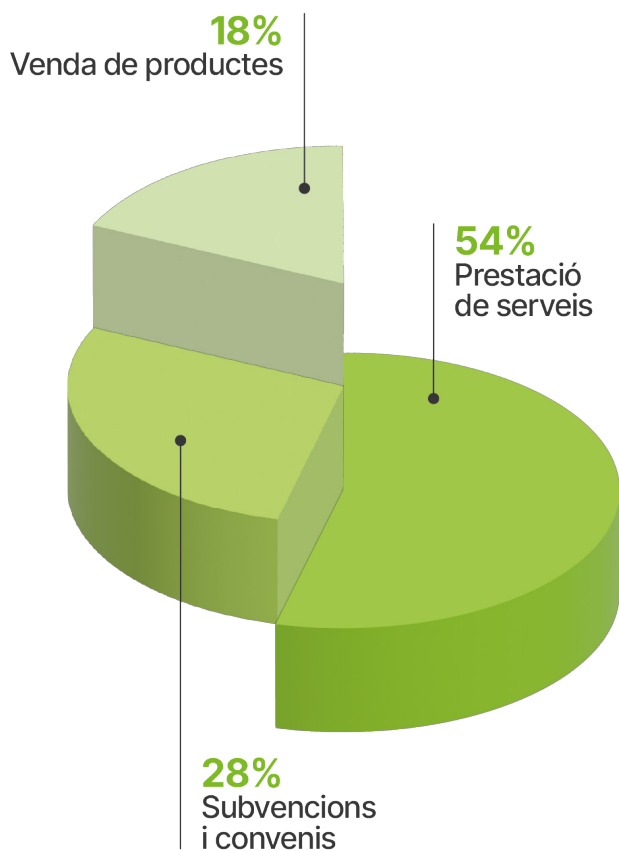
Total ingressos 2023

1,60 M €

## Despeses Alba Jussà

Total despeses 2023

1,30 M €



## Grup de teatre

El Centre Ocupacional ha actuat més que mai!

- Nits d'estiu a la fresca, Tremp
- Pregó de Tremp
- Verdú
- Dia de la poesia a BCN
- Actuació anual a la Lira, Tremp



# REPTES PEL 2024



Consolidar projectes i millorar-ne la **qualitat**.



Reforçar i organitzar l'Àrea d'**Accessibilitat Universal**.



Projecte "**El Rogle**".  
Un projecte d'habitatge social i comunitari.  
Arrencada Sant Roc.



Oferir el servei de **Club Social Itinerant** a la Pobla de Segur per tal de descentralitzar el servei i facilitar-ne l'accés a tothom.



Reorganitzar el servei d'Atenció a Famílies i reprendre els grups de **support a families** en les diferents àrees.



Millorar la **comunicació** interna i externa de l'entitat.



---

## Agraïments

Donem les gràcies pel seu suport a:

Tots els Ajuntaments del Pallars Jussà, Consell Comarcal del Pallars Jussà, Consell Comarcal del Pallars Sobirà, Diputació de Lleida, Generalitat de Catalunya, Fundació Sert, Fundació "La Caixa", Fons social europeu, Òmnium cultural, Coop 57 i ECAS.

---

## Formem part

Federació ALLEM, Federació DINCAT, Coordinadora d'entitats de salut mental i addiccions Terres de Lleida, Federació de cooperatives de treball de Catalunya, Ateneu cooperatiu de l'Alt Pirineu i Aran i Fundació iSocial.

---

## Col.laboradors principals



# Gràcies!

---

## Contacte Alba Jussà:

C/ Pau Casals, 1 (Pl. Mossén Cassimir)  
25620 – Tremp - LLEIDA  
973 650 647 / 687 697 080  
albajussa@aalba.cat

[www.albajussa.cat](http://www.albajussa.cat)

