

# Construïm un Pallars amb més oportunitats per a totes!



# Alba Jussà

Som una cooperativa de treball que vam néixer l'any 2018 amb el suport de l'Associació Alba de Tàrrrega i el Consell Comarcal del Pallars Jussà.

Acompanyem les persones i les seves famílies en el seu projecte de vida a través de suports individuals i de serveis de qualitat.

Atenem persones amb discapacitat, joves, gent gran i qualsevol persona que pugui necessitar el nostre suport.

En general, atenem persones del Pallars Jussà, i també algunes del Pallars Sobirà.

La nostra seu central és a Trepmp, però intentem apropar-nos a tots els municipis. A més, comptem amb un espai a Vilamitjana i amb la Llar-residència de la Pobla de Segur.



Alba Jussà SCCL formem part del Grup Alba, un grup d'entitats que ens donem suport i compartim valors i la manera de pensar i actuar.

El Grup Alba va néixer l'any 2018, i cadascuna de les entitats que en formem part funcionem de manera autònoma i ens ubiquem a diferents llocs del territori.



# Formem part del Grup Alba

Grup Alba som un conjunt d'entitats i cooperatives d'iniciativa social que ofereixen recursos i serveis de qualitat perquè les persones puguin viure una vida plena en un entorn accessible, inclusiu i solidari.

Defensem els drets de les persones que viuen en situació de vulnerabilitat i actuem perquè hi hagin canvis socials al nostre territori.

## Associació Alba

Acompanyem les persones en situació de vulnerabilitat de l'Urgell i la Segarra a fer realitat els seus projectes de vida.

## Cooperativa Alba Jussà

Treballem per millorar la qualitat de vida de les persones dels nostres pobles.

Volem afavorir la mobilitat en un entorn accessible, inclusiu i solidari.

## Cooperativa Quàlia

Oferim projectes i espais d'educació en el lleure i gestionem menjadors escolars al territori de Lleida.

## Empresa Inserció Alba

Promovem la inserció sociolaboral de persones amb situació de vulnerabilitat i risc d'exclusió.

## Fundació Alba Futur

Busquem suport econòmic per tirar endavant projectes de futur.

## Club Esportiu Alba

Impulsem activitats esportives per millorar l'estat físic, la salut, l'autonomia i l'autoestima de les persones.



# Com ens organitzem?

Alba Jussà té 2 nivells d'organització:  
l'organització societària i l'organització tècnica.

## Organització societària

Alba Jussà és una cooperativa de treball formada per sòcies treballadores i persones treballadores.

Les sòcies treballadores, a part de ser treballadores, també són propietàries de l'empresa i prenen decisions sobre el funcionament de l'entitat.

Ser sòcia treballadora significa creure en els projectes de l'entitat i implicar-s'hi.



Dins la cooperativa,  
les decisions es prenen des d'aquests 2 espais:



### L'assemblea

Està formada per totes les sòcies, i cada una té un vot. És l'òrgan més important on expressar-se i prendre decisions sobre la cooperativa.

Els acords que es prenen a l'assemblea afecten a totes les persones sòcies. En una assemblea es revisa i s'aprova tota la gestió de l'empresa.



### El Consell Rector

Està format per presidència, secretariat i vocalia.

Vetllen pel bon funcionament de l'entitat, representen les sòcies i dirigeixen el dia a dia de la cooperativa.



# Com ens organitzem?

## Organització tècnica

Els serveis i projectes de l'entitat s'organitzen en diferents àrees de treball.

Dins de cada àrea, hi ha professionals amb diferents responsabilitats.

Cada professional té accés a la descripció del seu lloc de treball amb les seves tasques i encàrrecs corresponents.

Des de l'entitat donem el suport necessari perquè pugui desenvolupar-lo.

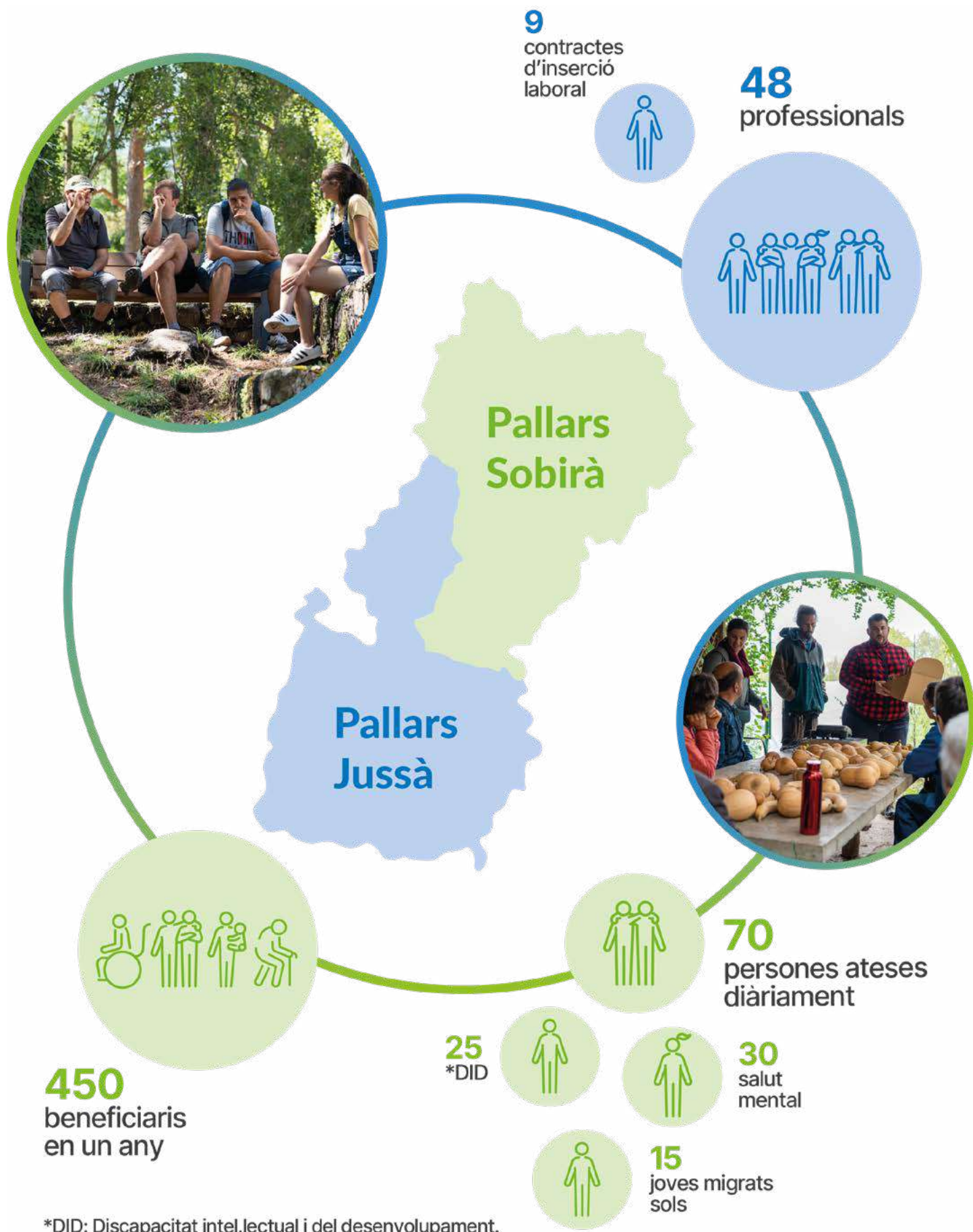
Tot seguit plasmem l'organigrama tècnic.



1. PILS: Pisos per a Joves vinculats a la Inserció Laboral

2. SASVI: Servei d'Acompanyament i Suport a la Vida Independent

# Impacte en el territori



# Indicadors socials



## Àrea de Salut Mental

### Club Social

Oferim serveis d'atenció i acompanyament a persones amb problemàtica de salut mental i a les seves famílies.

El Club Social promou l'oci inclusiu i la vinculació a la comunitat per afavorir el benestar de les persones i millorar la seva qualitat de vida.

Durant aquest any hem fet activitats molt diverses i, algunes d'elles, amb talleristes especialitzats. Per exemple, ceràmica i ioga.

El 2024 hem gaudit d'una setmana de vacances a Màlaga amb dues entitats més, gràcies als programes de l'IMSERSO. A més, des de l'entitat s'han organitzat 40 sortides, la majoria en horari de cap de setmana i festiu. Per exemple a Port Aventura, Barcelona, Berga, Altafulla, Vall d'Aran i a l'Aquopolis entre d'altres.

El 2024 també hem tirat endavant una nova iniciativa: el Club Social Itinerant. Es tracta d'oferir el servei de Club Social a altres nuclis, en aquest cas la Pobla de Segur, per tal de facilitar l'accés al servei a persones que no disposen de transport per desplaçar-se fins a Tremp.



 **26**  
Persones ateses al Club Social.

### Ocell de Foc

Formem part del projecte Ocell de Foc a la regió de l'Alt Pirineu i Aran, juntament amb 5 entitats més.

L'objectiu d'aquest projecte és atendre a joves, especialment aquells amb malestar emocional, i acompanyar-los perquè portin una vida autònoma i puguin estudiar o treballar en empreses ordinàries.

Al Pallars Jussà hem fet accions de sensibilització als instituts i també a la comunitat. Hem treballat conjuntament amb altres entitats que atenen a joves a la comarca i hem donat resposta a les seves necessitats de manera coordinada.

Ocell de Foc a l'Alt Pirineu i Aran arrenca el 2025 amb una nova convocatòria de 2 anys. Comencem la nova etapa amb motivació, perspectiva, ganes de gaudir, de transformar i d'acompanyar als joves del nostre territori en els seus processos i canvis.



 **422** Joves atesos.  **49** Conviuen amb malestar emocional.



# Indicadors socials

## Comunitat i Grups d'Ajuda Mútua

Des de l'Àrea de Salut mental, col·laborem en activitats de sensibilització juntament amb altres entitats del territori.

També participem de forma activa a la Taula de Salut Mental del Pallars Jussà, un espai on hi participen professionals, persones amb experiència pròpia i els seus familiars per promoure la salut mental al territori.

Pel que fa als Grups d'Ajuda Mútua (GAM), hi ha un GAM de familiars actiu que es reuneix a la seu d'Alba Jussà.

Els GAM s'organitzen des de l'Espai Situa't, un projecte de la Federació Salut Mental Catalunya.



**13**

Participants al GAM Famílies.

## El Servei d'Atenció a Famílies (SAF)

És un servei que oferim gràcies al suport de la Diputació de Lleida.

Les principals accions del servei són:

- Acompanyar i assessorar a les persones i a les seves famílies.
- Formar i oferir xerrades tant a professionals com a persones i famílies.
- Col·laborar i organitzar accions de sensibilització per lluitar contra l'estigma que pateixen les persones amb problemàtica de salut mental.

**20**

persones ateses.

**4**

accions de sensibilització.

**3**

sessions formatives i de suport a famílies.

**7**

formacions per a professionals i persones dels serveis.

## Formacions

S'han fet diverses formacions per a professionals, famílies i persones dels serveis:

- "Reconcilia't amb les necessitats del teu fill o filla", es tracta d'un grup d'acompanyament a famílies on tractar aspectes sobre la criança i la relació entre pares i fills.
- Programa d'empoderament "Prospect" de Salut Mental Catalunya, que ofereix espais de comunicació i confiança entre les persones implicades i promou la participació activa de professionals, persones amb problemàtica de salut mental i les seves famílies en els processos de recuperació.
- "Drets en salut mental", organitzada i impartida per la Coordinadora de Terres de Lleida.
- "Documents de Voluntats Anticipades", organitzada i impartida per la Coordinadora.
- "Prevenició als frauds i estafes a través del telèfon i les xarxes socials", impartida per Mossos d'Esquadra.
- "Gestió de les finances i mètodes d'estalvi", impartida pels membres de La Caixa.
- "Trastorns de conducta, eines de suport conductual", impartida a través de Dincat.



# Indicadors socials



## Àrea Ocupacional

### Centre Ocupacional

És un servei adreçat a persones amb discapacitat intel·lectual.

Oferim suport i activitats per millorar la seva autonomia i benestar, i també preparar-los per entrar al mercat laboral. És un espai obert que participa en activitats del territori per sensibilitzar i promoure la inclusió social.

Comptem amb dos serveis:

- STO amb o sense auxiliar: és un Servei Terapèutic Ocupacional.
- SOI: és un Servei d'Orientació a la Inserció.

 **20**  
persones ateses

9 STO (Servei de Teràpia Ocupacional).

2 STO (Servei Terapèutic Ocupacional + auxiliar).

9 SOI (Servei Ocupacional d'Inserció).



## Àrea Laboral

Acompanyem persones en situació de vulnerabilitat amb dificultats per accedir al món laboral ordinari.

També oferim formacions i el suport necessari perquè les persones puguin realitzar les tasques del seu lloc de treball.

L'any 2024 hem ofert i consolidat els següents llocs de treball:

- Àmbit de neteja: 3 llocs de treball.
- Projecte Llavors d'Oportunitats: 2 llocs de treball.
- Lots de nadal: 2 llocs de treball.
- Piscina la Pobla de segur: 2 llocs de treball (estiu).

També hem realitzat formacions pel programa Treball i Formació. Hi han participat:

- 3 joves amb contracte de treball i formació.
- 6 persones adultes amb dificultat per accedir al món laboral.

En el Centre Ocupacional també atenem a les famílies de les persones participants i agraïm que formin part d'aquest projecte.

4 Visites/excursions amb les famílies.

1 Berenar amb les famílies.



### Lleure amb la Fundació Sert

És un projecte que promou el lleure i la participació comunitària dels infants i joves amb discapacitat de la comarca del Pallars Jussà amb una subvenció de la Fundació Sert. Es realitzen sortides d'oci i de natació.



9 sortides d'oci amb 15 persones.

8 sortides a la piscina amb 6 persones.

### Monitoratges casals

Des dels projectes d'inserció laboral, aquest any 2024 s'han contractat 3 figures d'assistència personal per acompanyar infants amb diferents necessitats de suport a participar als casals d'estiu del territori. També hem gestionat el monitoratge del menjador del casal d'estiu de Trepmp.

Per Nadal, també hem organitzat tallers a l'escola AESO d'Isona durant les vacances. Hem contractat a 3 monitores per fer aquests tallers.





### Pisos socials (El Rogle)

El Rogle és un projecte pilot per donar resposta a dues necessitats que cada vegada es fan més evidents al Pallars Jussà:

- L'augment de persones que viuen en situació de solitud no desitjada o en situació d'exclusió residencial.
- L'activació d'habitatges buits i en desús que actualment hi ha al Pallars Jussà.

La iniciativa sorgeix de la cooperació entre 3 entitats del Pallars que pretenen sumar els seus coneixements i treballar conjuntament pel projecte:

- Alba Jussà, és qui lidera el projecte.
- Coop d'Era, una cooperativa d'arquitectes amb seu a Altron.
- MONTANYANES, una empresa de dinamització i desenvolupament local en àrees de muntanya amb seu a Rialp.

Hem rehabilitat un edifici a Tremp que ofereix lloguer d'habitacions i, a mitjans de l'any 2025, s'obrirà un espai comunitari compartit.

A més, la idea és continuar explorant altres habitatges que permetin acollir un projecte similar. Es vol facilitar l'accés a un habitatge digne i també la fórmula del cohabitatge com una alternativa que impacta de manera positiva en la vida de les persones.

 **4** persones ateses.



**mONTANYANES**  
ESTRATÈGIES CREATIVES  
PER A LA DINAMITZACIÓ LOCAL



### PILS Alba Jussà

Pisos per a joves vinculat a itineraris d'Inserció Laboral (PILS) d'Alba Jussà és un servei recollit a la Cartera de Serveis Socials de la Generalitat de Catalunya.

Es tracta d'un recurs de la Direcció General d'Atenció a la Infància i l'Adolescència (DGAIA) que gestionem des d'Alba Jussà.

Tenim 4 pisos a Tremp on hi viuen, de manera temporal, joves de 16 a 21 anys que volen estudiar i formar-se per trobar una feina i tenir casa seva.

 **10** joves atesos.

 **7** han treballat en empreses del territori.



# Indicadors socials



## Àrea de Vida Independent

Fomentem que les persones que atensem puguin dur una vida el més autònoma possible i prenguin les seves pròpies decisions.

### SASVI (Servei de suport a l'autonomia a la pròpia llar)

Acompanyem persones amb problemàtica de salut mental i discapacitat intel·lectual en les activitats de la vida diària, ja sigui a la seva llar o a la comunitat.



 **17** persones ateses.

### Llar residència

És un servei d'habitatge amb suport per persones amb discapacitat intel·lectual. Les acompanyem en les tasques del seu dia a dia i en fer realitat el seu projecte de vida.

Tenim 2 pisos a la Pobla de Segur. A cada pis hi poden viure fins a 3 persones.

Aquest 2024 han viscut 4 persones a la llar. Actualment ja tenim les 6 places plenes.



 **6** persones ateses.

# Indicadors socials

## Som rurals

El Projecte "SOM RURALS, SOM DE MUNTANYA" és un projecte pilot, coordinat per la federació ALLEM conjuntament amb la Universitat de Lleida (UdL).

Hi participen diferents entitats socials de la província de Lleida.

És un servei de suport i acompanyament per a 6 persones amb vulnerabilitat que viuen aïllades, es troben soles i tenen dificultats per arribar als serveis socials, de salut i a la comunitat.

Aquest projecte està destinat a persones amb discapacitat, problemes de salut mental o altres causes d'exclusió social que viuen en situació de soledat no desitjada.

La UdL s'encarregarà de fer un estudi amb les dades que han recollit les entitats socials que participen en el projecte.

A cada comarca hi ha una entitat de referència que atén a les persones que s'han detectat gràcies a la col·laboració i coordinació dels Consells Comarcals i les Àrees Bàsiques de Salut.

Alba Jussà som l'entitat referent a les comarques del Pallars Jussà i Sobirà.

Treballem amb el model d'Atenció Centrada en la Persona (ACP), és a dir, atenem a les persones a partir dels desitjos, necessitats i objectius.

Es treballa amb la comunitat i la xarxa familiar i d'amistats que escull la persona.

 **3** persones al Pallars Sobirà.

 **4** persones al Pallars Jussà.



## Assistència personal i Conciliació Familiar

L'assistència personal és una figura de suport que presta un servei d'acompanyament que pot ser públic o privat.

L'objectiu és fomentar l'autonomia i la presa de decisions de persones amb discapacitat.

Oferim a les famílies la possibilitat de disposar de temps laboral, de descans o d'oci per contribuir en la millora de la qualitat de vida familiar.

El professional, la família i la persona acorden les activitats a realitzar dins o fora del domicili de l'entorn familiar. Per exemple: hores de suport puntual per passejar, fer jocs de taula i manualitats a casa quan els pares són fora o bé acompanyament d'anada/tornada a l'escola o centre al que assisteix la persona.

Actualment, gestionem el programa de conciliació familiar amb diners propis de l'entitat i amb fons de la Diputació de Lleida.

Això ens permet cobrir una part del cost de la figura de l'assistent personal, i oferir acompanyament a totes les persones que ho necessitin.

 **11** persones ateses.

# Indicadors socials



## Àrea Incubadora

### Accessibilitat universal



L'objectiu és promoure l'accessibilitat arreu del territori i garantir que les persones puguin moure's i accedir als equipaments de forma autònoma, còmoda i segura.

Acompanyem a entitats públiques i privades en la valoració d'espais i serveis i adaptem la documentació per garantir el dret de tothom a accedir a la informació.

Comptem amb un grup de persones de l'entitat que ens ajuden a validar els espais i els documents perquè siguin més accessibles.

Aquest 2024 el projecte ha agafat molta força:

- Hem agafat la gestió de l'Oficina d'Accessibilitat del Consell Comarcal de l'Alta Ribagorça juntament amb una arquitecta local.
- Hem establert un conveni amb l'Ajuntament de la Torre de Cabdella per poder desenvolupar accions d'accessibilitat al Museu Hidroelèctric de Capdella.
- Hem adaptat a lectura fàcil els documents interns d'algunes entitats del Grup Alba.
- Hem treballat amb entitats comarcals com el Consell Comarcal del Pallars Jussà i l'Epicentre de Tremp.



### Tallers en ruta

És un projecte per apropar els serveis als nuclis més petits del Pallars, promoure l'envelliment actiu de les persones grans i fomentar la socialització entre elles.

Des del 2021 realitzem tallers d'estimulació cognitiva, de gimnàstica i d'expressió artística per gent gran.

Els tallers han tingut molt bona rebuda pels ajuntaments i pels participants.



**158**

persones ateses.



**23**

municipis del Pallars Jussà i Pallars Sobirà.



**1**

sortida cultural a Castell de Mur.

# Empreses i clients

## Serveis de neteja

### Vehicles

Cada mes hem netejat els cotxes de 5 empreses del territori i hem realitzat unes 25 neteges durant l'any a cotxes particulars.

### Instal.lacions públiques o privades

Actualment estem realitzant la neteja de forma fixa a diferents empreses públiques i privades del Pallars.

### Domicilis

A final d'any vam valorar la possibilitat de començar a netejar domicilis particulars i oferir més llocs de treball a les persones del nostre territori.

Actualment, fem la neteja de 5 domicilis a diferents poblacions del Pallars Jussà.



## Lots gastronòmics

Un any més, durant la campanya de Nadal hem elaborat lots gastronòmics amb productes de qualitat de diferents entitats socials de Catalunya i productes de proximitat d'empreses del nostre territori.

Hem treballat amb altres entitats del territori sota la marca Oh My Lot! dissenyant un catàleg en comú.

El nostre principal objectiu és promoure l'economia social mitjançant la venda de lots gastronòmics.

Gràcies a aquest projecte generem oportunitats de feina per a persones en situació de vulnerabilitat.

**4**  
llocs de treball

**4.500**  
lots de Nadal elaborats.

## Empreses i clients

### Detalls amb valor social

L'àrea ocupacional de l'entitat volem formar part d'altres projectes del nostre territori.

Si organitzes un esdeveniment i vols fer un regal amb valor social, proper i responsable, pots contactar amb nosaltres.

Oferim aquests detalls i els personalitzem segons les teves necessitats.

L'objectiu és afavorir la inserció i inclusió social i laboral de les persones de l'entitat.



#### Espelmes

Fetes amb cera vegetal i aroma a espígol.



#### Llibretes

S'han cosit a mà i en tenim de diferents dissenys.



#### Sabons de glicerina

Consisteix en un sabó fet amb glicerina vegana i cruelty free i oli essencial d'espígol.

### Voluntariat

Iniciem crides de voluntariat per donar suport als projectes i a les persones d'Alba Jussà.

Podeu contactar amb nosaltres:



<https://voluntariatpallarsjussa.cat/>



608 49 91 93



[voluntariat.albajussa@aalba.cat](mailto:voluntariat.albajussa@aalba.cat)



**Fes-te voluntaria d'Alba Jussà!**

**2** voluntaris al Club Social.

**5** voluntaris al Jardí dels llibres.

**5** voluntaris al Centre Ocupacional.

### Formacions per empreses i clients

Oferim formacions en temes de sensibilització i suport a empreses per a la contractació de persones amb dificultats en l'accés al treball.

# Projectes destacats

Llavors  
d'Oportunitats

Projecte Lliures

Vincles Isocial

Teatre

## Projecte Llavors d'oportunitats

[Llavors d'Oportunitats](#) és un projecte d'agricultura social impulsat per la cooperativa.

Volem recuperar i mantenir llavors tradicionals de varietats d'horta del Pallars Jussà.

A partir del treball amb la terra, promovem la inserció laboral de persones amb dificultat d'accés al treball.



### Sabies que...

El Banc de Llavors d'Alba Jussà ja compta amb més de 200 varietats d'horta recuperades al Pallars Jussà.

Mantenim les llavors vives amb l'ajuda dels horts col.laboradors.

Al banc hi tenim llavors molt diverses i singulars. Per exemple: afartapobres, arvelles, carbasses de confitura, escalunyes i guixes.

També hi tenim algunes llavors de plantes i flors silvestres d'usos tradicionals.

Des dels nostres horts, situats a Vilamitjana, treballem per conservar i renovar aquestes llavors.

Cada any, preveiem multiplicar-les i caracteritzar-les perquè se les reconegui al Catàleg de varietats locals de Catalunya.

Ja en tenim cinc de reconegudes!

**llavors**  
d'Oportunitats

L'any 2024, hem engegat la producció d'hortalisses per a la venda de producte fresc en col·lectivitats com menjadors escolars, restaurants i obradors del territori.

Amb el finançament de l'ajut Projecte Singulars, i en col·laboració amb la cooperativa Lleure Quàlia, hem definit uns objectius comuns per facilitar la comunicació i la comercialització entre els petits productors i les col·lectivitats.

L'objectiu del projecte és consumir productes de proximitat i assegurar la viabilitat dels productors.





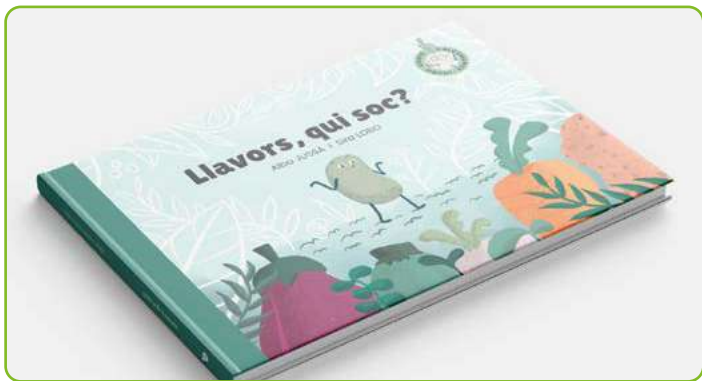
## Projectes destacats

També hem activat el taller de [paper de llavors](#).  
Hem fet les postals de Nadal  
per als lots de Nadal d'Alba Jussà.



A més, hem ampliat el programa  
d'activitats educatives amb la creació  
de materials educatius per als més petits.

Hem escrit i publicat dos contes infantils  
amb el suport de IDAPA:  
["Llavors qui soc?"](#) i ["La llavor plantada"](#).



### El projecte en xifres

Més de **1.650** kg  
d'hortalisses venudes.

**225**  
contes venuts.

**4.050**  
postals de Nadal fetes  
amb paper de llavors.

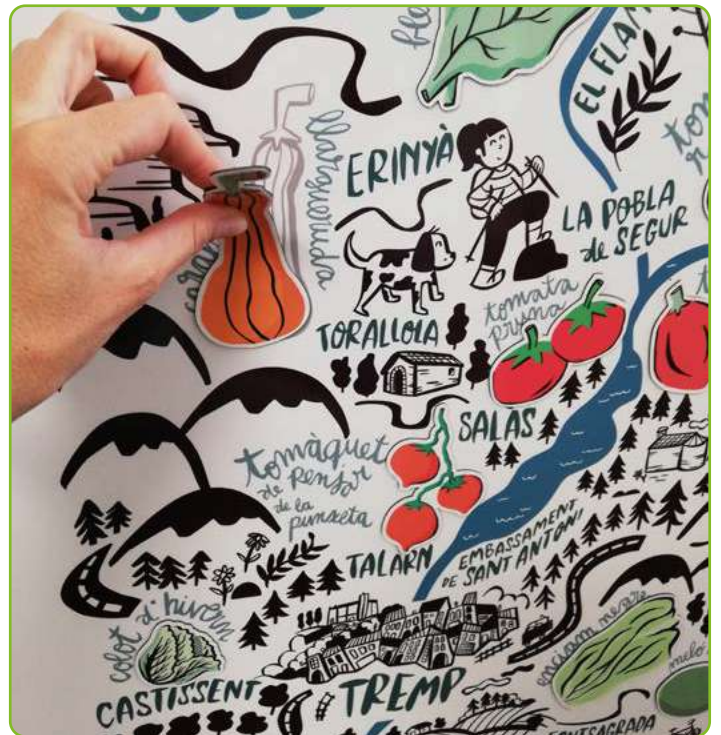
**10**  
activitats educatives  
i divulgatives arreu  
del territori.

**2.065**  
unitats de planter venut.

**1.236**  
sobres de llavors venuts.



També hem creat un joc imantat  
per donar a conèixer les varietats recuperades  
del Pallars Jussà.



Per el 2025, ens proposem:

- Ampliar la producció d'hortalisses i continuar explorant les estratègies per comercialitzar producte fresc.
- Crear una central de vendes, "Foodhub", que doni suport i ajudi a la viabilitat del projecte.
- Ampliar la maleta educativa del projecte.

# Projectes destacats

## Projecte Lliures

És un projecte finançat per la Fundació Coop57, Òmnium Cultural i ECAS.

Es tracta d'un projecte innovador que treballa arreu del territori català per revertir les desigualtats, la pobresa i l'exclusió social.

El Projecte Lliures és anual. Alba Jussà ha rebut finançament per l'any 2024.

Aquest any hem gestionat un dels projectes escollits, amb l'objectiu de facilitar l'ocupació laboral de col·lectius amb dificultats en l'accés al treball.

Hem ofert una formació específica en l'àmbit de l'hostaleria i hem acompanyat a les persones a conèixer i descobrir el territori.

A més, des del projecte es treballa per a la integració de les persones nouvingudes en activitats comunitàries.



En l'àmbit d'inserció laboral, un total de 6 persones van fer el curs i les pràctiques d'hosteleria.

N'hi ha hagut 2 que han mantingut la feina fins el setembre de 2024.

Una altra manté el contacte amb l'empresa per quan obtingui el permís de residència i treball.

## Projecte Vincles - Isocial

Vincles Alt Pirineu i Aran és un projecte de treball amb la comunitat coordinat per la Fundació Isocial per afrontar la situació de soledat no volguda que viu molta gent gran.

Treballem amb els Consells Comarcals per detectar les persones majors de 55 anys empadronades als diferents municipis i que puguin tenir risc de soledat no volguda.

Realitzem accions per detectar les necessitats de la gent gran, i activem els recursos i serveis existents a les comarques per a la integració de les persones en els diferents àmbits.



És un projecte on hi treballa tota la demarcació de l'Alt Pirineu i Aran i hi estan implicades 3 entitats socials i els 6 Consells Comarcals.



**11**  
Persones contactades.

**5**  
Persones integrades al programa.

# Projectes destacats

## Teatre. El sac de les varietats

El sac de varietats és la nova companyia de teatre del Centre Ocupacional d'Alba Jussà.

S'ha creat amb la col·laboració de l'Ajuntament de Tremp amb l'Eduard Muntada i el Manel Muñoz com a dinamitzadors dins del projecte Lira Oberta, una proposta d'arts escèniques inclusives.

Cada any assagem per oferir una obra de teatre i altres espectacles a la població del territori.

A través del teatre, treballem emocions com l'empatia i la por; la imaginació, i les barreres personals.

Creem un lloc on podem ser nosaltres mateixos i no seguir les normes que la societat ens imposa.

Les actuacions realitzades durant el 2024 van ser:

- Estrena de la obra "La nit de Walpurgis", a la Lira de Tremp.
- Festival Esbaiola't a Esterri d'Àneu.
- Festival FART a Isona.



## Notícies

El projecte Llavors d'Oportunitats i els contes infantils surten als mitjans de comunicació.

"Tot es mou" de TV3, "Els experts" a 3cat, [Pallars digital](#) i [Pirineus TV](#) fan difusió del nostre projecte.

Participem a la [Xarxa de solidaritat per la Lectura Fàcil](#)

Donem els contes a una llibreria i biblioteca que s'havien quedat sense amb el pas del temporal Dana.

Inaugurem la nova [botiga online d'Alba Jussà](#)

Facilem la compra de llavors, contes, samarretes, i lots de Nadal a través de la web.



# Formació i cures en els equips



## Pla de Cures

La cooperativa aposta per cuidar el benestar i el creixement dels nostres equips.

Per això, la cooperativa Fil a l'Agulla ens ha continuat acompanyant en l'aplicació del Pla de Cures que disposa l'entitat.

Aquest 2024 ha consistit en fer sessions formatives i de suport a:

- Consell Rector. (2h)
- Persones referents de les diferents àrees. (6h)
- Persones referents de projectes. (2h)
- Equip directiu de PILS. (2h)
- Persones referents dels diferents projectes. (2h)
- Direcció tècnica. (2h)
- Suports personalitzats. (4h)
- Equip de la Llar Residència. (2h)
- Equip directiu de l'Àrea de suport a la vida independent (SASVI). (2h)
- Equip de SASVI (3,5h)
- Persones de la comissió d'avaluació. (1,5h)
- Totes les persones treballadores de la cooperativa en una sessió de cohesió en grup per implantar la cultura del feedback a l'entitat. (4,5h)



## Formació

El nostre conveni contempla hores de formació anuals per a les persones de l'equip.

Això ens permet continuar aprenent i creixent en l'àmbit personal i professional.

L'entitat disposa d'un pla de formació on es recullen les necessitats dels equips. Aquest 2024 s'han organitzat les següents formacions grupals:

- Formació en Excel per a les persones treballadores. (18h)
- Formació en Accessibilitat per a les persones treballadores. (1,5h)
- Formació en estrangeria a l'equip de PILS. (2,5h)
- Formació en Lectura Fàcil, una professional de cada àrea. (12h)
- Formació i acompanyament per una organització centrada en la persona, l'equip de la Llar i CO. (24h)
- Gestió del conflicte i de l'estrès per a l'equip de professionals. (6h)
- Prevenció de riscos laborals (1h)
- Pedagogia restaurativa a l'equip de PILS. (3h)
- Factura electrònica a l'equip d'administració. (2h)
- Curs de planter a l'equip de llavors d'oportunitats. (12,5h)
- Conceptes econòmics i pla de viabilitat a l'equip de sòcies. (2h)

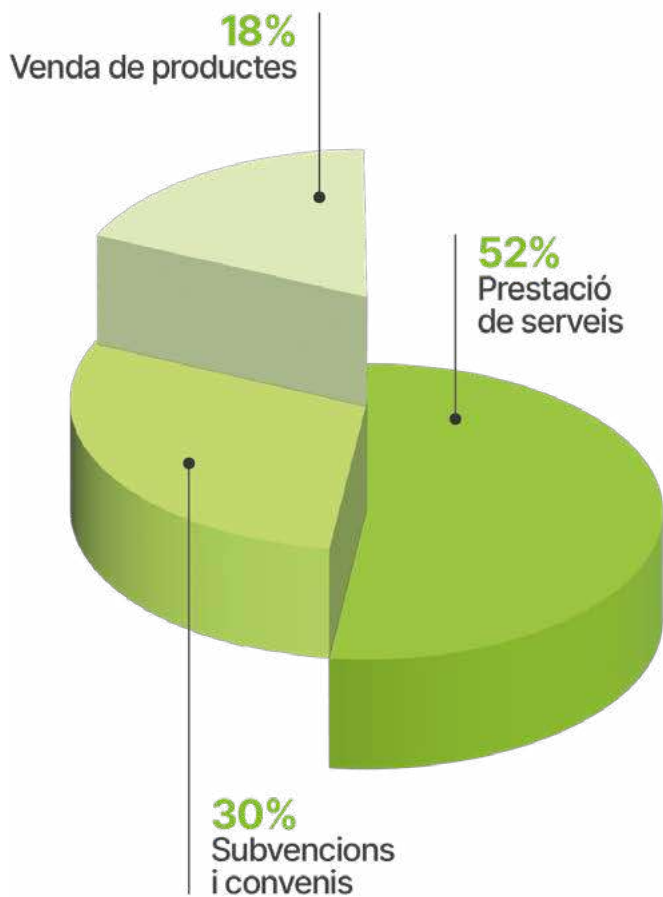


# Sostenibilitat econòmica

## Ingressos Alba Jussà

Total ingressos 2024

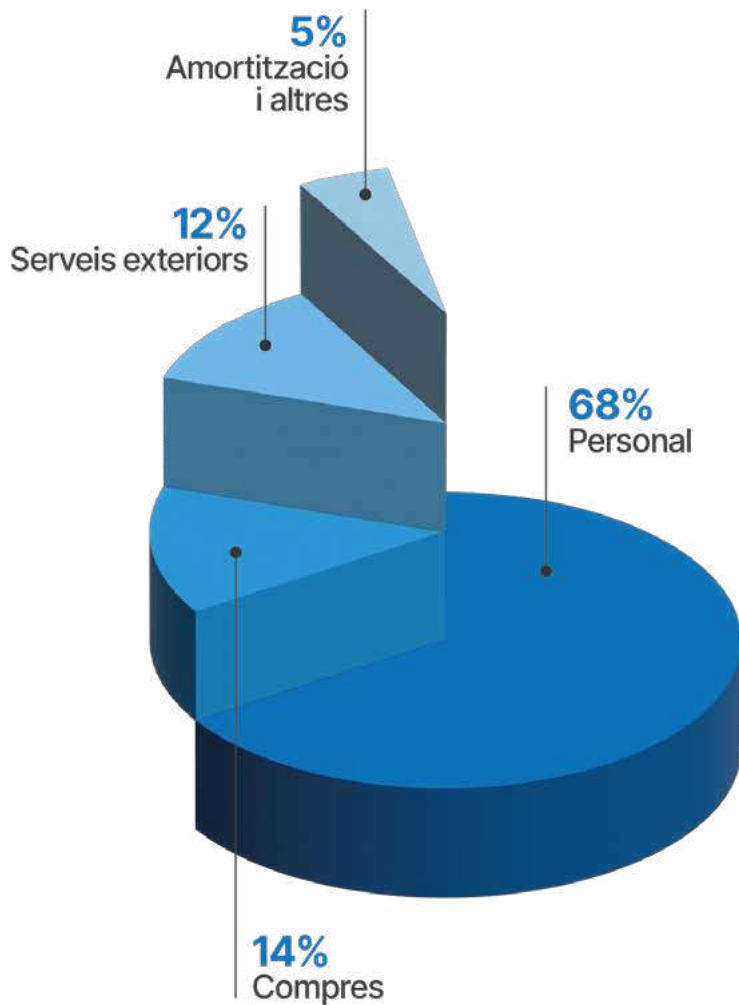
1,90 M €



## Despeses Alba Jussà

Total despeses 2024

1,70 M €



# Reptes pel 2025



Seguir avançant en el model d'**Atenció Centrada en la Persona** en tots els serveis.



Obrir el nou espai de Club Social i la sala comunitària **PIL's/Rogle**.



Activar un nou immoble de pisos socials del projecte **El Rogle**.



Aconseguir activar el **Foodhub cooperatiu** del projecte **Llavors d'Oportunitats**.



Activar una nova àrea d'**inserció laboral**: el lleure.



Millorar la **comunicació** interna i externa de l'entitat.



Repensar el projecte de **Lots de Nadal** i la seva marca.



---

## Agraiments

Donem les gràcies pel seu suport a:

- Consell Comarcal del Pallars Jussà
- Consell Comarcal del Pallars Sobirà
- Ajuntaments del Pallars Jussà
- Diputació de Lleida
- Generalitat de Catalunya
- Fundació Sert
- Fundació "La Caixa"
- Fons social europeu

---

## Formem part

- Federació ALLEM
- Federació DINCAT
- Coordinadora d'entitats de salut mental i addiccions Terres de Lleida
- Federació de cooperatives de treball de Catalunya
- Ateneu cooperatiu de l'Alt Pirineu i Aran
- Projecte Ocell de Foc Alt Pirineu i Aran
- Fundació iSocial.
- Taula de Salut Mental del Pallars Jussà.

---

## Col.laboradors principals



Consell Comarcal  
del Pallars Jussà



Agència de l'Habitatge  
de Catalunya

# Gràcies!

---

### Contacte Alba Jussà:

C/ Pau Casals, 1 (Pl. Mossén Cassimir)  
25620 – Tremp - LLEIDA  
973 650 647 / 687 697 080  
albajussa@aalba.cat

[www.albajussa.cat](http://www.albajussa.cat)





Aquesta memòria  
està adaptada a Lectura Fàcil.