

**Toquem
de peus a terra
per arribar
molt amunt!**

La cooperativa

Alba Jussà

Som una cooperativa de treball que vam néixer l'any 2018 amb el suport de l'Associació Alba de Tàrrrega i el Consell Comarcal del Pallars Jussà.

Acompanyem les persones i les seves famílies en el seu projecte de vida a través de suports individuals i de serveis de qualitat.

Atenem persones amb discapacitat, joves, gent gran i qualsevol persona que pugui necessitar el nostre suport.

En general, atenem persones del Pallars Jussà, i també algunes del Pallars Sobirà.

La nostra seu central és a Tremp, però intentem apropar-nos a tots els municipis. A més, comptem amb un espai a Vilamitjana i amb la Llar-residència de la Pobla de Segur.



espai
Enrique Vicente



La cooperativa

Com ens organitzem?

Alba Jussà té 2 nivells d'organització:
l'organització societària i l'organització tècnica.

Organització societària

Alba Jussà és una cooperativa de treball formada per sòcies treballadores i persones treballadores.

Les sòcies treballadores, a part de ser treballadores, també són propietàries de l'empresa i prenen decisions sobre el funcionament de l'entitat.

Ser sòcia treballadora significa creure en els projectes de l'entitat i implicar-s'hi.



Dins la cooperativa,
les decisions es prenen des d'aquests 2 espais:



L'assemblea

Està formada per totes les sòcies, i cada una té un vot. És l'òrgan més important on expressar-se i prendre decisions sobre la cooperativa.

Els acords que es prenen a l'assemblea afecten a totes les persones sòcies. En una assemblea es revisa i s'aprova tota la gestió de l'empresa.



El Consell Rector

Està format per presidència, secretariat i vocalia.

Vetllen pel bon funcionament de l'entitat, representen les sòcies i dirigeixen el dia a dia de la cooperativa.

La cooperativa

Com ens organitzem?

Organització tècnica

Els serveis i projectes de l'entitat s'organitzen en diferents àrees de treball.

Dins de cada àrea, hi ha professionals amb diferents responsabilitats.

Cada professional té accés a la descripció del seu lloc de treball amb les seves tasques i encàrrecs corresponents. Des de l'entitat donem el suport necessari perquè pugui desenvolupar-lo.

Tot seguit plasmem l'organigrama tècnic.

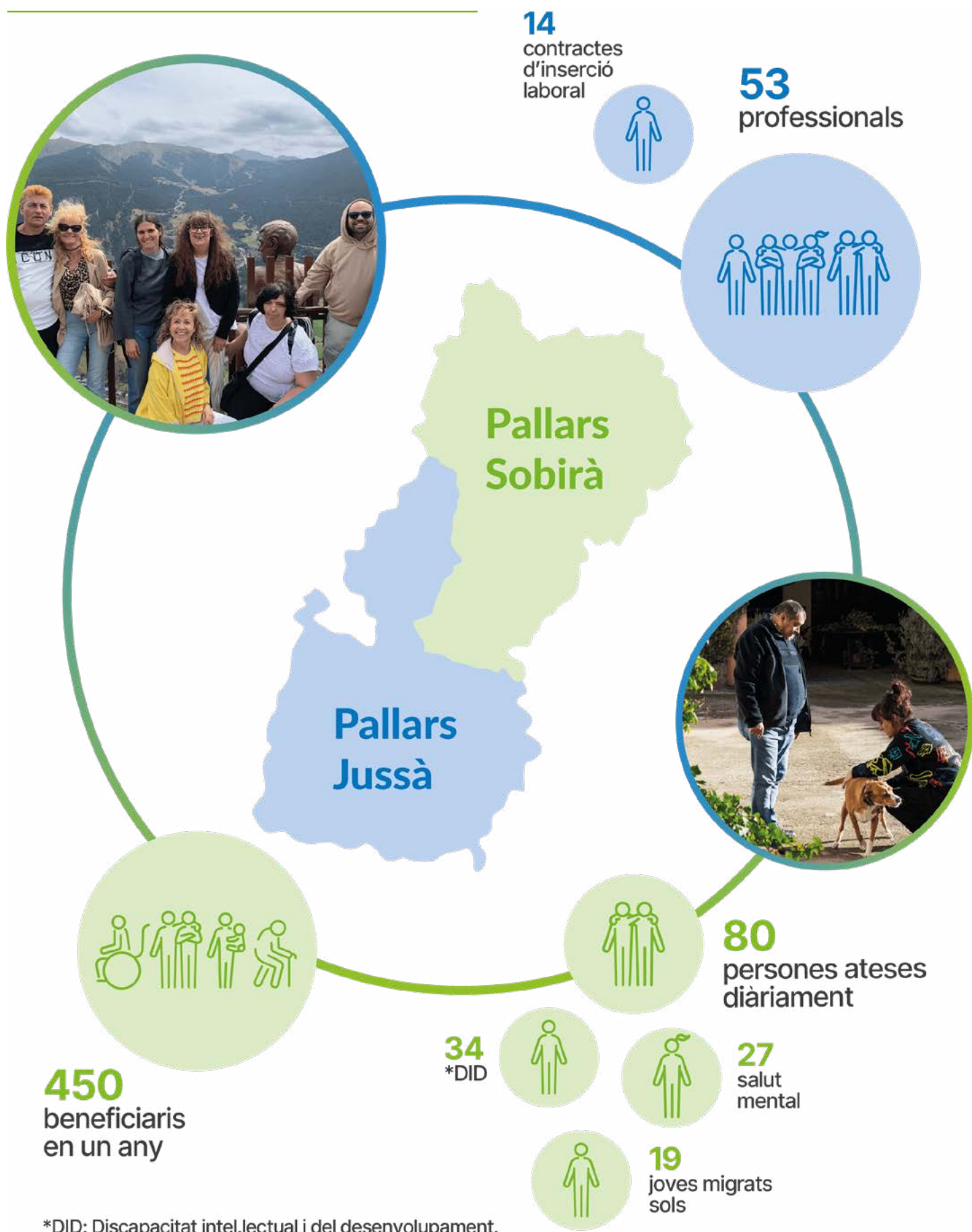


1. PILS: Pisos per a Joves vinculats a la Inserció Laboral

2. SASVI: Servei d'Acompanyament i Suport a la Vida Independent

La cooperativa

Impacte en el territori





Suport a la vida autònoma i comunitària

SASVI (Servei de suport a l'autonomia a la pròpia llar)

Acompanyem persones que conviuen amb un trastorn de salut mental i discapacitat intel·lectual en les activitats de la vida diària, ja sigui a la seva llar o a la comunitat.



 **17** persones ateses.

Centre Ocupacional

És un servei adreçat a persones amb discapacitat intel·lectual de 18 a 65 anys.

Oferim suport i activitats per millorar la seva autonomia i benestar, i també preparar-los per entrar al mercat laboral.

És un espai obert que participa en activitats del territori per sensibilitzar i promoure la inclusió social.

Comptem amb dos serveis:

- STO amb o sense auxiliar: és un Servei Terapèutic Ocupacional.
- SOI: és un Servei d'Orientació a la Inserció.



18 persones ateses

9 STO (Servei de Teràpia Ocupacional).

2 STO (Servei Terapèutic Ocupacional + auxiliar).

7 SOI (Servei Ocupacional d'Inserció).

En el Centre Ocupacional també atenem a les famílies de les persones participants i agraïm que formin part d'aquest projecte.

4 Activitats conjuntes amb les famílies.



Serveis de suport

Tallers en ruta

És un projecte per apropar els serveis als nuclis més petits del Pallars, promoure l'envelliment actiu de les persones grans i fomentar la socialització entre elles.

Des del 2021 realitzem tallers d'estimulació cognitiva, de gimnàstica i d'expressió artística per gent gran.


Els tallers han tingut molt bona rebuda pels ajuntaments i pels participants.

 **80**
persones ateses.

 **8**
municipis del Pallars Jussà.

Lleure amb la Fundació Sert

És un projecte que promou el lleure i la participació comunitària dels infants i joves amb discapacitat de la comarca del Pallars Jussà amb una subvenció de la Fundació Sert. Es realitzen sortides d'oci i de natació i acompanyaments individualitzats. .

 **9** sortides d'oci amb 14 persones.
10 sortides a la piscina amb 6 persones.
4 infants amb suport d'assistència personal.



Som rurals, som de muntanya

El Projecte "SOM RURALS, SOM DE MUNTANYA" ha sigut un projecte pilot, coordinat per la federació ALLEM conjuntament amb la Universitat de Lleida (UdL).

Aquest 2025 ha finalitzat el projecte. L'hem dut a terme des del 2023 fins al desembre d'aquest any.

Ha sigut un servei de suport i acompanyament per a 7 persones amb vulnerabilitat que viuen aïllades, es troben soles i tenen dificultats per arribar als serveis socials, de salut i a la comunitat.

Aquest projecte ha estat destinat a persones amb discapacitat, problemes de salut mental o altres causes d'exclusió social que viuen en situació de soledat no desitjada.

A cada comarca una entitat ha sigut referent i ha col.laborat i s'ha coordinat amb els Consells Comarcals i les Àrees Bàsiques de Salut.

Alba Jussà hem sigut l'entitat referent a les comarques del Pallars Jussà i Sobirà.

La UdL conjuntament amb la UdG s'ha encarregat de fer un estudi amb les dades que han recollit les entitats socials que han participat en el projecte.

Hem estat treballant amb el model d'Atenció Centrada en la Persona (ACP), és a dir, atenent a les persones a partir dels seus desitjos, necessitats i objectius.

Treballant també amb la comunitat i la xarxa familiar i d'amistats que ha escollit la persona.

 **3**
persones al Pallars Sobirà.

 **4**
persones al Pallars Jussà.



Serveis de suport



Suport a l'habitatge

Pisos socials (El Rogle)

El Rogle és un projecte pilot per donar resposta a dues necessitats que cada vegada es fan més evidents al Pallars Jussà:

- L'augment de persones que viuen en situació de solitud no desitjada o en situació d'exclusió residencial.
- L'activació d'habitatges buits i en desús que actualment hi ha al Pallars Jussà.

La iniciativa sorgeix de la cooperació entre 3 entitats del Pallars que pretenen sumar els seus coneixements i treballar conjuntament pel projecte:

- Alba Jussà, és qui lidera el projecte.
- Coop d'Era, una cooperativa d'arquitectes amb seu a Altron.
- MONTANYANES, una empresa de dinamització i desenvolupament local en àrees de muntanya amb seu a Rialp.

Hem rehabilitat un edifici a Tremp que ofereix lloguer d'habitacions i, a mitjans de l'any 2026, s'obrirà un espai comunitari compartit.

A més, s'ha continuat explorant altres habitatges que permetin acollir un projecte similar. Durant aquest any s'ha iniciat un Projecte de rehabilitació de l'Alberg de Talarn que permetrà posar a disposició diversos apartaments de lloguer social.

Es vol facilitar l'accés a un habitatge digne i també la fórmula del cohabitatge com una alternativa que impacta de manera positiva en la vida de les persones.

 **6** persones ateses.



PILS Alba Jussà

Pisos per a joves vinculat a itineraris d'Inserció Laboral (PILS) d'Alba Jussà és un servei recollit a la Cartera de Serveis Socials de la Generalitat de Catalunya.

Es tracta d'un recurs de la Direcció General de Prevenció i Protecció a la Infància i l'Adolescència (DGPPIA) que gestionem des d'Alba Jussà. Hem ampliat 2 places del Servei, el qual ens ha permès obrir un nou pis destinat a noies.

Tenim 4 pisos a Tremp on hi viuen, de manera temporal, joves de 16 a 21 anys que volen estudiar i formar-se per trobar una feina i tenir casa seva.

 **19** joves atesos.

 **16** han fet alguna formació.

 **8** han treballat.

 **10** s'han emancipat a diferents parts de Lleida.



Serveis de suport

Llar residència

És un servei d'habitatge amb suport per persones amb discapacitat intel·lectual. Les acompanyem en les tasques del seu dia a dia i en fer realitat el seu projecte de vida.



Tenim 2 pisos a la Pobla de Segur. A cada pis hi viuen 3 persones.

Aquest 2025 han viscut 6 persones a la llar tenint ocupades totes les places disponibles.



 **6** persones ateses.



Suport a la Salut Mental

Ocell de Foc

Formem part del projecte Ocell de Foc a la regió de l'Alt Pirineu i Aran, juntament amb 5 entitats més.

L'objectiu d'aquest projecte és atendre a joves, especialment aquells amb malestar emocional, i acompanyar-los perquè portin una vida autònoma i puguin estudiar o treballar en empreses ordinàries.

Aquest 2025 volem destacar les activitats Estiu Jove i Tardor Jove organitzades conjuntament amb l'Oficina Jove del Pallars Jussà. Un seguit d'activitats de lleure per a joves de la comarca amb l'objectiu de promoure la socialització i un oci més accessible. Hem fet activitats d'escalada, caiac, aventura, excursions per la muntanya, tallers de cuina saludable, i moltes més.

Aquest any han passat més de 400 joves pel programa, 100 al Pallars Jussà, a través d'activitats, tallers a centres educatius i acompanyaments individuals.

Encarem el 2026 amb moltes ganes i motivació per continuar treballant per oferir espais de referència per a les joves de la comarca.



 **428** Joves atesos. **67** Conviuen amb malestar emocional.

200 Accions amb impacte directe a la població jove.



Serveis de suport

Club Social

Oferim serveis d'atenció i acompanyament a persones que conviuen amb un trastorn de salut mental i a les seves famílies.

Promovem l'oci inclusiu i la vinculació a la comunitat per afavorir el benestar de les persones i millorar la seva qualitat de vida.

Durant aquest any hem fet activitats molt diverses, algunes d'elles, amb talleristes especialitzats. Per exemple, ceràmica, ioga i cosmètica natural.

El 2025 hem gaudit d'una setmana de vacances a la Rioja amb dues entitats més, gràcies als programes de l'IMSERSO.

A més, des de l'entitat s'han organitzat 43 sortides, la majoria en horari de cap de setmana i festiu. Per exemple: a Port Aventura, Andorra, a Barcelona a veure un partit del Barça femení, a la Garrotxa, 2 nits a Malgrat de Mar, a veure el circ Raluy a Lleida, al joc de bitlles a Lleida, de compres a Puerto Venecia i de ruta amb 4x4 a Tor.



27

Persones ateses al Club Social.

Aquest 2025 hem consolidat el Club Social Itinerant. Prestem el servei a la Pobla de Segur un cop a la setmana per tal de facilitar l'accés al servei a persones que no disposen de transport per desplaçar-se fins a Tremp.

L'objectiu és oferir activitats de la manera més propera i accessible possible.

Aquest 2025 hem tirat endavant una nova iniciativa: la revista de Salut Mental de l'entitat.

Què hi pots trobar?

- Un resum de les activitats fetes.
- Entrevistes i testimonis.
- Articles d'opinió.
- Recomanacions de pel·lícules, sèries i llibres i documentals relacionats amb la salut mental.
- Comptes d'Instagram on es tracta la salut mental.

Serveis de suport



Suport a la inserció laboral

Acompanyem persones en situació de vulnerabilitat amb dificultats per accedir al món laboral ordinari.

També oferim formacions i el suport necessari perquè les persones puguin realitzar les tasques del seu lloc de treball.

L'any 2025 hem ofert i consolidat els següents llocs de treball:

- Àmbit de neteja: 3 llocs de treball.
- Projecte Llavors d'Oportunitats: 3 llocs de treball.
- Lots de nadal: 2 llocs de treball.
- Monitoratges casals: 3 llocs de treball (estiu), 3 llocs de treball per Nadal.

Hem iniciat la constitució d'una empresa d'inserció "EIXORROVIDES EMPRESA D'INSERCIÓ" juntament amb la Cooperativa Quàlia.



Suport a les famílies

Comunitat i Grups d'Ajuda Mútua

Des de l'Àrea de Salut mental, col·laborem en activitats de sensibilització juntament amb altres entitats del territori.

També participem de forma activa a la Taula de Salut Mental del Pallars Jussà, un espai on hi participen professionals, persones amb experiència pròpia i els seus familiars per promoure la salut mental al territori.

Pel que fa als Grups d'Ajuda Mútua (GAM), hi ha actius un GAM de familiars i un GAM de benestar emocional que es reuneixen a la seu d'Alba Jussà.

Actualment s'està treballant per reprendre de nou el GAM de primeres persones.

Els GAM s'organitzen des de l'Espai Situa't, un projecte de la Federació Salut Mental Catalunya.

13 Participants al GAM Famílies.

6 Participants al GAM de Benestar Emocional.

Monitoratges casals

Des dels projectes d'inserció laboral, aquest 2025 s'han contractat 3 figures d'assistència personal per acompanyar infants amb diferents necessitats a participar als casals d'estiu del territori. Hem gestionat els monitoratges de menjador dels casals d'estiu de Pobla de Segur i Tremp.

Per Nadal, també hem organitzat tallers a l'escola AESO d'Isona durant les vacances. Això ha facilitat la contractació de 3 monitores per a la realització d'aquests tallers.

El Servei d'Atenció a Famílies (SAF)

És un servei que oferim gràcies al suport de la Diputació de Lleida.

Les principals accions del servei són:

- Acompanyar i assessorar a les persones i a les seves famílies.
- Formar i oferir xerrades tant a professionals com a persones i famílies.
- Col·laborar i organitzar accions de sensibilització per lluitar contra l'estigma que pateixen les persones amb problemàtica de salut mental.

44

persones ateses.

6

accions de sensibilització.

2

sessions formatives i de suport a famílies.

5

formacions per a professionals i persones dels serveis.

Serveis de suport

Assistència personal i Conciliació Familiar

L'assistència personal és una figura de suport que presta un servei d'acompanyament que pot ser públic o privat.

L'objectiu és fomentar l'autonomia i la presa de decisions de persones amb discapacitat.

Oferim a les famílies la possibilitat de disposar de temps laboral, de descans o d'oci per contribuir en la millora de la qualitat de vida familiar.

El professional, la família i la persona acorden les activitats a realitzar dins o fora del domicili de l'entorn familiar.

Per exemple: hores de suport puntual per passejar, fer jocs de taula i manualitats a casa quan els pares són fora o bé acompanyament d'anada/tornada a l'escola o centre al qual assisteix la persona.

Actualment, gestionem el programa de conciliació familiar amb diners propis de l'entitat.

Això ens permet cobrir una part del cost de la figura de l'assistent personal, i oferir acompanyament a totes les persones que ho necessitin.



8

persones ateses.



Suport a la comunicació i l'accessibilitat

Volem que les persones del territori puguin moure's i accedir als equipaments de forma autònoma, còmoda i segura.



Acompanyem a entitats públiques i privades perquè els seus espais i serveis siguin inclusius.

Adaptem documents i textos per garantir el dret de tothom a accedir a la informació.

El nostre grup de validació ens ajuden a validar els espais i els documents perquè siguin més accessibles.

Aquest 2025 el projecte ha agafat molta força:

- Hem continuat amb la gestió de l'Oficina d'Accessibilitat del Consell Comarcal de l'Alta Ribagorça juntament amb una arquitecta local.
- L'Oficina s'encarrega d'assessorar a les entitats, negocis i població de la comarca perquè els seus serveis, comerços i cases siguin més accessibles.

- També hem fet tallers i formacions al professorat d'escoles i instituts, i a l'equip tècnic del Consell Comarcal i ajuntaments.
- Hem fet el Pla d'Accessibilitat de la nova sala del Museu Hidroelèctric de Capdella, a Sallente. El pla descriu quines coses caldria millorar perquè tothom pugui gaudir del museu i què cal fer per aconseguir-ho.
- Hem adaptat i validat a lectura fàcil els plafons del museu de l'Epicentre de Tremp, i de l'Oficina de Turisme de la Pobla de Segur, entre altres.
- Hem fet formacions als equips de treball dels Consells Comarcals del Pallars Jussà i del Pallars Sobirà.



Serveis externs

Serveis de neteja

Vehicles

7 persones del Centre Ocupacional han participat en la neteja de:

- 17 vehicles d'empreses del territori.
- 71 vehicles de particulars.

Instal.lacions públiques o privades

Actualment estem netejant de forma fixa a diferents empreses públiques i privades del Pallars.

Domicilis

Fem la neteja de domicilis particulars per oferir més llocs de treball a les persones del nostre territori.

Actualment, fem la neteja de 6 domicilis a diferents poblacions del Pallars Jussà.



Lots gastronòmics

Un any més, durant la campanya de Nadal hem elaborat lots gastronòmics amb productes de qualitat de diferents entitats socials de Catalunya i productes de proximitat d'empreses del nostre territori.

Aquest any hem treballat de forma independent sota la nostra pròpia marca.

El principal objectiu és promoure l'economia social mitjançant la venda de lots gastronòmics.

Gràcies a aquest projecte generem oportunitats de feina per a persones en situació de vulnerabilitat.

7
llocs de treball

3.000
lots de Nadal elaborats.

Serveis externs

Detalls amb valor social

L'àrea ocupacional de l'entitat elaborem detalls fets a mà per a ocasions especials com esdeveniments d'empreses i particulars.

Si organitzes un esdeveniment i vols fer un regal amb valor social, proper i responsable, pots contactar amb nosaltres.

Oferim aquests detalls i els personalitzem segons les teves necessitats.

L'objectiu és afavorir la inserció i inclusió social i laboral de les persones de l'entitat.



Espelmes

Fetes amb cera vegetal i aroma d'espígol.



Llibretes

S'han cosit a mà i en tenim de diferents dissenys.



Sabons de glicerina

Consisteix en un sabó fet amb glicerina vegana i cruelty free i oli essencial d'espígol.

Voluntariat

Seguim amb les crides de voluntariat per donar suport als projectes i a les persones d'Alba Jussà.

Podeu trobar les ofertes de voluntariat a:



<https://voluntariatpallarsjussa.cat/>

Podeu contactar amb nosaltres:



608 49 91 93



voluntariat.albajussa@aalba.cat



Fes-te voluntaria d'Alba Jussà!

6 voluntaris al Jardí dels llibres.

8 voluntaris al Centre Ocupacional.

Formacions per empreses i clients

Oferim serveis de formació i tallers de sensibilització adreçats a tota la població.

Des d'Alba Jussà oferim els nostres coneixements en l'àmbit psicosocial per realitzar formacions a empreses en àmbits com el treball en equip, la resolució de conflictes o tallers de sensibilització adreçats a tota la població, especialment sobre el tema de la igualtat d'oportunitats, l'atenció a la diversitat o la salut mental, entre d'altres.

Comptem amb personal degudament format en diferents àmbits del món social que s'encarreguen d'impartir aquestes formacions i tallers als diferents col·lectius.

En què et podem ajudar?

- Cursos, xerrades i tallers de l'àmbit social.
- Formacions i assessorament en l'àmbit de l'accessibilitat universal.
- Jornades i tallers de sensibilització social educativa.

Llavors
d'Oportunitats

Promoció i
Suport Integral
Comunitari

Vincles Isocial

Teatre

Projecte Llavors d'oportunitats

[Llavors d'Oportunitats](#) és un projecte d'agricultura social impulsat per la cooperativa.

Volem recuperar i mantenir llavors tradicionals de varietats d'horta del Pallars Jussà.

A partir del treball amb la terra, promovem la inserció laboral de persones amb dificultat d'accés al treball.



Sabies que...

Actualment, tenim més de 200 varietats d'horta el Banc de Llavors d'Alba Jussà. Es tracta de varietats recuperades al Pallars Jussà.

Aquestes llavors es mantenen vives gràcies a la col.laboració amb horts col.laboradors i al treball que es desenvolupa a l'hort que tenim a Vilamitjana.

El banc conserva llavors molt diverses i singulars. Per exemple, l'afartapobres, arvelles, carabasses de confitura, escalunyes o guixes, així com algunes llavors de plantes i flors silvestres d'ús tradicional.

Des del nostre hort treballem per conservar-les, renovar-les i multiplicar-les cada any. L'objectiu és que es puguin reconèixer dins el Catàleg de Varietats Locals de Catalunya. Actualment, ja comptem amb vuit varietats reconegudes oficialment.

llavors
d'Oportunitats

Producció d'hortalisses

Aquest any hem produït més hortalisses per poder vendre productes frescos a menjadors escolars, restaurants i obradors locals. Això ha reforçat els ingressos econòmics del projecte.

Gràcies a l'ajut de la subvenció Singlars i a la col.laboració amb la cooperativa Lleure Quàlia s'han plantejat objectius comuns per millorar la comunicació amb els productors del territori i facilitar la venda dels seus productes.



FoodHub Cooperatiu

A més, des de Llavors d'oportunitats hem participat en el FoodHub Cooperatiu del Pirineu Català.

El FoodHub és una iniciativa per donar visibilitat als projectes i vincular els productors locals i les col.lectivitats del territori.

Gràcies al FoodHub, vam crear 4 llocs de treball i n'hem consolidat un.



Projectes

Educació

Durant el 2025, hem ampliat el programa d'activitats educatives.

Amb la col·laboració amb IDAPA, hem creat un Kit Educatiu per als més petits i s'ha distribuït a les escoles de la comarca.

Seguint l'estela del conte Llavors, qui soc?, publicat l'any 2024, els protagonistes de la història s'han convertit en uns titelles que guien els infants en un joc educatiu.

Aquest recurs permet descobrir, a través del joc, les virtuts i característiques de les hortalisses que cultivem.

Per fer-ho, utilitzem llavors autòctones recuperades a través del Banc de Llavors d'Alba Jussà.



El projecte en xifres

Més de **8.000** €
en venda d'hortalisses.

Més de **1.300**
sobres de llavors venuts.

Diverses
activitats educatives
i divulgatives arreu
del territori.



Quins objectius ens marquem pel 2026?

De cara a l'any 2026, el projecte vol produir més hortalisses i buscar com millorar la venda de productes frescos i de proximitat.

També volem editar i publicar un llibre amb la informació detallada de les 8 varietats de llavors tradicionals recuperades al Pirineu.

El llibre servirà donar a conèixer a la ciutadania, als centres educatius i productors locals la importància que té el patrimoni agrícola i cultural de l'Alt Pirineu.

El contingut de la publicació surt de la feina de recuperació, cultiu, registre i preservació feta des del projecte Llavors d'Oportunitats, a través del Banc de Llavors d'Alba Jussà.

Gràcies a aquesta tasca, aquestes 8 varietats s'han inscrit al Catàleg de Varietats Locals d'Interès Agrari de Catalunya.



Projectes

Promoció i Suport Integral Comunitari

El projecte Promoció i Suport Integral Comunitari ajuda de manera urgent a les persones amb necessitats socials i millora tant la seva qualitat de vida com la de les persones cuidadores.

El projecte dona atenció social i sanitària de manera coordinada amb altres els serveis de la comunitat.

L'objectiu és que les persones puguin viure a casa seva el màxim temps possible, prevenir la soledat no desitjada, enfortir els vincles amb els serveis de la comunitat i assegurar una atenció equitativa adaptada a les característiques de cada territori.



12

Casos detectats al Pallars Sobirà.



10

Casos que accepten participar.

Projecte Vincles - Isocial

Vincles Alt Pirineu i Aran és un projecte pilot d'innovació en serveis socials que busca detectar i atendre de manera precoç la soledat no desitjada de les persones grans a les comarques del Pirineu català.

Treballem amb els Consells Comarcals per detectar les persones majors de 55 anys empadronades als diferents municipis i que puguin tenir risc de soledat no volguda.

Realitzem accions per detectar les necessitats de la gent gran, i activem els recursos i serveis existents a les comarques per a la integració de les persones en els diferents àmbits.

És un projecte on hi treballen, entre altres, els Consells Comarcals del Pallars Jussà i Pallars Sobirà, la Fundació Isocial i Alba Jussà.



Pallars Jussà

68

Persones contactades.

30

Persones integrades al programa.

Pallars Sobirà

75

Persones contactades.

24

Persones integrades al programa.



Alt Pirineu - Aran
Xarxa veïnal d'acompanyament

Projecte

Teatre. El sac de les varietats

El sac de varietats és la companyia de teatre del Centre Ocupacional d'Alba Jussà.

S'ha creat amb la col·laboració d'Eduard Muntada i Manel Muñoz.

Cada any assagem per oferir una obra de teatre i altres espectacles a la població del territori.

A través del teatre, treballem emocions com l'empatia i la por; la imaginació, i les barreres personals.

Creem un lloc on podem ser nosaltres mateixos i no seguir les normes que la societat ens imposa.

Les actuacions realitzades durant el 2025 van ser:

- Estrena de la obra "Una tarda al Jardí de les Identitats", a la Lira de Tremp.
- Representació al Casal Cívic de La Pobla de Segur.
- Festival Esbaiola't a Esterrí d'Àneu.
- Festival FART a Isona.



Notícies

Ocell de Foc en col·laboració amb altres entitats es crea la [guia pedagògica Destapa't](#).

Una iniciativa dissenyada per combatre l'estigma que afecta les persones que conviuen amb una problemàtica de salut mental i viuen en zones rurals.



Llavors d'Oportunitats inclou [5 noves varietats de llavors tradicionals del Pallars Jussà al Catàleg de Varietats Locals de Catalunya](#).

Gràcies al banc de llavors, als horts que tenim a Vilamitjana i als horts col·laboradors, podem treballar per conservar aquestes llavors.



Iniciem un altre [projecte d'habitatge social a Talarn](#)

Hem obtingut finançament per iniciar el projecte d'habitatge social a l'Alberg de Talarn des del Projecte El Rogle (Next Generation).



Notícies

Rebem el [suport de la Fundació La Caixa](#) per equipar El Rogle.

Obtenim la Subvenció per a Projectes d'Acció Social de l'Obra Social La Caixa per poder iniciar la sala comunitària de l'Edifici El Rogle.



PILS obre un pis per a noies

Ampliem dues places del Servei de Pisos per a joves vinculats a itineraris d'Inserció Laboral obrint un pis destinat a noies.



L'àrea de Salut Mental inaugura la seva [revista anual](#)

Fem un recull dels serveis i activitats que es duen a terme al Club Social, Ocell de foc i el SAF durant l'any. També es mostren entrevistes, reflexions i recomanacions de pel·lícules, llibres i xarxes socials relacionats amb la Salut Mental.



Celebració del 2n Consell de Participació

A principis de maig, el Club Social, la Llar i el Centre Ocupacional van celebrar el segon Consell de Participació.

Va ser un espai de trobada entre representants polítics, representants de l'entitat, persones beneficiàries i famílies per debatre temes relacionats amb el servei.

Vam informar sobre el funcionament dels serveis, vam agrair a les entitats col.laboradores el seu suport i també vam aprofitar per tractar alguns temes que ens preocupen.

Per exemple, habitatge, transport i esport. També vam fer una crida perquè se'ns tingui en compte en activitats per a la comunitat.

La normativa d'alguns serveis d'Alba Jussà demana la celebració anual d'un Consell de Participació.

Canvi de nom i imatge de la Cooperativa!

Estigueu preparats i preparades perquè durant el 2026 hi haurà molts canvis!

Aquest 2025 hem fet un procés d'acompanyament amb Wàitala, una empresa que ajuda a donar veu a projectes transformadors.

Hem fet una feina d'introspecció a nivell societari i hem pogut treballar com volem que sigui el nou nom de manera conjunta.

També volem agrair a Otzzi, haver-nos creat un preciós logotip alineat amb els nostres valors.

Ara cal que amb l'equip intern de comunicació continuem treballant en la nova imatge de la Cooperativa per fer aquest canvi el més clar i entenedor possible.



Formació i cures en els equips



Pla de Cures

La cooperativa aposta per cuidar el benestar i el creixement dels nostres equips.

Per això, la cooperativa Fil a l'Agulla ens ha continuat acompanyant en l'aplicació del Pla de Cures que disposa l'entitat i també en començar a implementar la cultura del *feedback*.

Aquest 2025 ha consistit en fer sessions formatives i de suport a:

- Consell Rector.
- Persones referents d'àrea.
- Persones referents de projectes.
- Equips directius.
- Equips de treballadores.
- Suports individuals al lideratge.
- Persones treballadores de la cooperativa sessions per implantar la cultura del feedback a l'entitat.



Formacions per a persones i famílies ateses

S'han fet diverses formacions per a professionals, famílies i persones dels serveis:

- Facilitar la comprensió dels canvis en les lleis relacionades amb suport a l'exercici de la capacitat jurídica i d'aplicació a Catalunya. A càrrec de l'advocat Jordi Durà Mena.
- Xerrada "Tanquem la porta al foc". A càrrec dels bombers de Tremp.
- Amb les persones de Club social a principis d'any vam fer un parell de sessions amb la Montse Caselles sobre la mort i el dol. A l'estiu vam fer un parell més de sessions per abordar la gestió de conflictes.



Formació de professionals

El nostre conveni contempla hores de formació anuals per a les persones de l'equip.

Això ens permet continuar aprenent i creixent en l'àmbit personal i professional.

Aquest 2025 s'han organitzat les següents formacions grupals:

- Formació en LOPD (Llei Orgànica de Protecció de Dades).
- Acompanyament en el procés de dol.
- Acompanyament en el dol migratori.
- Reforma llei d'estrangeria.
- Unim cultures.
- El català, ara i aquí.
- Supervisió de casos.
- Formació i acompanyament per una organització centrada en la persona.
- Formació Model ACP; acompanyament i suport a les persones.
- Prevenció de riscos laborals i reciclatge.
- Jornada tècnica 'Varietats locals: custodiant el futur de la biodiversitat'.

També es van realitzar dues sessions amb tot l'equip d'Alba Jussà amb un format més distès i recreatiu.

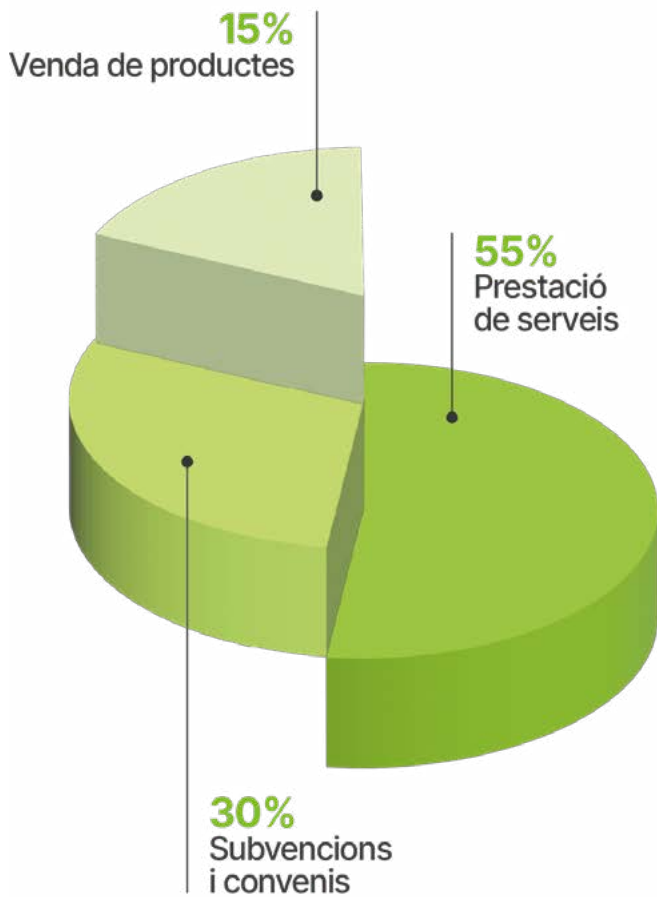


Sostenibilitat econòmica

Ingressos Alba Jussà

Total ingressos 2025

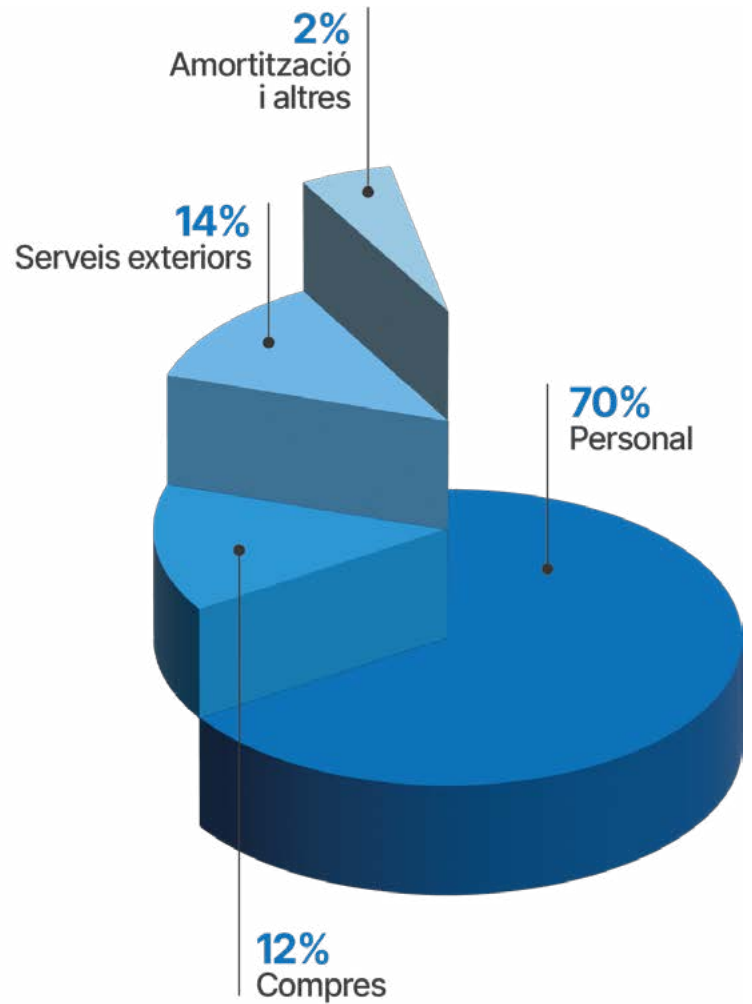
2 M €



Despeses Alba Jussà

Total despeses 2025

1,9 M €





Ampliar els serveis de suport a l'**accessibilitat universal** al Pallars i a l'Alta Ribagorça i integrar l'accessibilitat a tots els projectes de la cooperativa.



Obrir el nou espai de **Club Social** i la sala comunitària **PIL's/Rogle**.



Ampliar els pisos **socials** d'El Rogle i seguir donant suport al projecte d'habitatges d'HPO de l'Alberg de Talam.



Desplegar més i millor la **figura de l'Assistent Personal**.



Constituir i engegar la **nova Empresa d'Inserció: Eixorrovides SL**.



Crear i difondre la futura **nova imatge i nom de la cooperativa**.



Donar continuïtat als projectes engegats de **suport a la solitud no desitjada**.



Agraiments i col.laboració

Donem les gràcies pel seu suport a:



Ajuntaments del Pallars Jussà:



Formem part

- Federació ALLEM
- Federació DINCAT
- Coordinadora d'entitats de salut mental i addiccions Terres de Lleida
- Federació de cooperatives de treball de Catalunya
- Ateneu cooperatiu de l'Alt Pirineu i Aran
- Projecte Ocell de Foc Alt Pirineu i Aran
- Fundació iSocial.
- Taula de Salut Mental del Pallars Jussà.
- Federació de Salut Mental Catalunya

Gràcies!

Contacte Alba Jussà:

C/ Pau Casals, 1 (Pl. Mossén Cassimir)
25620 – Tremp - LLEIDA
973 650 647 / 687 697 080
albajussa@aalba.cat

www.albajussa.cat





Aquesta memòria
està adaptada a Lectura Fàcil.